

Dell Latitude 3340

מדריך למשתמש



הערות, התראות ואזהרות

הערה: "הערה" מציינת מידע חשוב המסייע להשתמש במחשב ביתר יעילות. 

התראה: "התראה" מציינת נזק אפשרי לחומרה או אובדן נתונים, ומסבירה כיצד ניתן למנוע את הבעיה. 

אזהרה: "אזהרה" מציינת אפשרות של נזק לרכוש, פגיעה גופנית או מוות. 

Copyright © 2015 Dell Inc. כל הזכויות שמורות. מוצר זה מוגן על ידי כל החוקים בארה"ב והחוקים הבינלאומיים להגנה על זכויות יוצרים וקניין רוחני. Dell™ והלוגו של Dell הם סימנים מסחריים של חברת Dell Inc. בארה"ב ו/או בתחומי שיפוט אחרים. כל הסימנים האחרים והשמות המוזכרים במסמך זה עשויים להיות סימנים מסחריים בבעלות החברות שלהן, בהתאמה.

11- 2016

מהדורה A01

תוכן עניינים

1 טיפול במחשב.....5

5 לפני העבודה על חלקיו הפנימיים של המחשב.....

6 כיבוי המחשב.....

6 לאחר עבודה בתוך גוף המחשב.....

2 הסרה והתקנה של רכיבים.....8

8 כלי עבודה מומלצים.....

8 סקירת מערכת.....

10 הסרת כרטיס ה-SD Secure Digital.....

10 התקנת כרטיס ה-SD Secure Digital.....

10 הסרת הסוללה.....

11 התקנת הסוללה.....

11 הסרת כרטיס (SIM) Subscriber Identity Module.....

12 התקנת כרטיס ה-SIM.....

12 הסרת כיסוי הבסיס.....

13 התקנת כיסוי הבסיס.....

13 הסרת הזיכרון.....

13 התקנת הזיכרון.....

13 הסרת מסגרת המקלדת.....

14 התקנת מסגרת המקלדת.....

14 הסרת המקלדת.....

16 התקנת המקלדת.....

16 הסרת סוללת המטבע.....

17 התקנת סוללת המטבע.....

17 הסרת לוח מחבר השמע.....

17 התקנת לוח מחבר השמע.....

17 הסרת הכונן הקשיח.....

18 התקנת הכונן הקשיח.....

18 הסרת הרמקולים.....

19 התקנת הרמקולים.....

19 הסרת כרטיס רשת התקשורת המקומית האלחוטית (WLAN).....

20 התקנת כרטיס ה-WLAN.....

20 הסרת כרטיס רשת התקשורת המרחבית האלחוטית (WWAN).....

21 התקנת כרטיס ה-WWAN.....

21 הסרת מאוורר המערכת.....

22 התקנת מאוורר המערכת.....

23 הסרת גוף הקירור.....

23 התקנת גוף הקירור.....

24 הסרת מכלול הצג.....

25 התקנת מכלול הצג.....

26 הסרת לוח המערכת.....



27 התקנת לוח המערכת.....

29 3 הגדרת המערכת.....

29 Boot Sequence (רצף אתחול).....

29 מקשי ניווט.....

30 אפשרויות הגדרת המערכת.....

37 BIOS-ה.....

37 סיסמת המערכת וההגדרה.....

38 הקצאת סיסמת מערכת וסיסמת הגדרה.....

38 מחיקה או שינוי של סיסמת מערכת ו/או סיסמת הגדרה קיימת.....

39 4 אבחון.....

39 הערכת מערכת משופרת לפני אתחול (ePSA).....

39 נוריות מצב התקנים.....

40 נוריות מצב סוללה.....

41 5 מפרט טכני.....

46 6 פנייה אל Dell.....



טיפול במחשב

לפני העבודה על חלקי הפנימיים של המחשב

פעל לפי הנחיות הבטיחות הבאות כדי לסייע בהגנה על המחשב מפני נזק אפשרי וכדי לסייע בהבטחת בטיחותך האישית. אלא אם צוין אחרת, כל הליך מניח שמתקיימים התנאים הבאים:

• קראת את הוראות הבטיחות המצורפות למחשב.

• רכיב ניתן להחלפה או - אם נרכש בנפרד - להתקנה על-ידי ביצוע הליך ההסרה בסדר הפוך.

אזהרה: לפני העבודה על חלקי הפנימיים של המחשב, קרא את הוראות הבטיחות שנלוות למחשב. לקבלת מידע נוסף על נוהלי הבטיחות המומלצים, עיין ב-Regulatory Compliance Homepage באתר www.dell.com/regulatory_compliance.



התראה: ישנם תיקונים רבים שרק טכנאי שירות מוסמך יכול לבצע. עליך לבצע פתרון בעיות ותיקונים פשוטים בלבד כפי שמתיר תיעוד המוצר, או בהתאם להנחיות של השירות המקוון או השירות הטלפוני ושל צוות התמיכה. האחריות אינה מכסה נזק שייגרם עקב טיפול שאינו מאושר על-ידי Dell. קרא את הוראות הבטיחות המפורטות שצורפו למוצר ופעל על-פיהן.



התראה: כדי למנוע פריקה אלקטרוסטטית, פרוק מעצמך חשמל סטטי באמצעות רצועת הארקה לפרק היד או נגיעה במשטח מתכת לא צבוע, כגון מחבר בגב המחשב.



התראה: טפל ברכיבים ובכרטיסים בזהירות. אל תיגע ברכיבים או במגעים בכרטיס. החזק כרטיס בשוליו או בתושבת ההרכבה ממתכת. יש לאחוז ברכיבים כגון מעבד בקצוות ולא בפנים.



התראה: בעת ניתוק כבל, יש למשוך את המחבר או את לשונית המשיכה שלו ולא את הכבל עצמו. כבלים מסוימים מצוידים במחברים עם לשוניות נעילה; בעת ניתוק כבל מסוג זה, לחץ על לשוניות הנעילה לפני ניתוק הכבל. בעת הפרדת מחברים, החזק אותם ישר כדי למנוע כיפוף של הפינים שלהם. נוסף על כך, לפני חיבור כבל, ודא ששני המחברים מכוונים ומיושרים כהלכה.



הערה: צבעי המחשב ורכיבים מסוימים עשויים להיראות שונה מכפי שהם מופיעים במסמך זה.



כדי למנוע נזק למחשב, בצע את השלבים הבאים לפני תחילת העבודה בתוך גוף המחשב.

1. ודא שמשטח העבודה שטוח ונקי כדי למנוע שריטות על כיסוי המחשב.

2. כבה את המחשב (ראה כיבוי המחשב).

3. אם המחשב מחובר להתקן עגינה (מעוגן), כגון בסיס מדיה אופציונלי או סוללה, נתק אותו מהתקן העגינה.

התראה: כדי לנתק כבל רשת, תחילה נתק את הכבל מהמחשב ולאחר מכן נתק אותו מהתקן הרשת.



4. נתק את כל כבלי הרשת מהמחשב.

5. נתק את המחשב ואת כל ההתקנים המחוברים משקעי החשמל שלהם.

6. סגור את התצוגה והפוך את המחשב על משטח עבודה שטוח.

הערה: למניעת נזק ללוח המערכת, עליך להוציא את הסוללה הראשית לפני הטיפול במחשב.



7. הסר את הסוללה הראשית.

8. הפוך את המחשב עם הצד העליון כלפי מעלה.

9. פתח את הצג.

10. לחץ על לחצן ההפעלה כדי להאריק את לוח המערכת.

התראה: כדי למנוע התחשמלות, נתק תמיד את המחשב משקע החשמל לפני פתיחת התצוגה.



11. התראה: לפני נגיעה ברכיבים בתוך המחשב, הארק את עצמך על-ידי נגיעה במשטח מתכת לא צבוע, כגון המתכת על גב המחשב. במהלך העבודה, גע מדי פעם במשטח מתכת לא צבוע כדי לפרוק חשמל סטטי, העלול לפגוע ברכיבים פנימיים. הוצא את כל כרטיסי ExpressCards או Smart Cards המתקנים מהחריצים שלהם.

כיבוי המחשב


1. התראה: כדי להימנע מאובדן נתונים, שמור וסגור את כל הקבצים הפתוחים וצא מכל התוכניות הפתוחות לפני כיבוי המחשב.

1.1. כבה את מערכת ההפעלה:


· ב-Windows 8.1:

– שימוש במכשיר מגע:

a. החלק פנימה מהקצה הימני של המסך כדי לפתוח את תפריט Charms ובחר **Settings** (הגדרות).

b. בחר ב  ולאחר מכן בחר **Shut down** (כיבוי).

או


* במסך הפתיחה, הקש על  ולאחר מכן בחר **Shut down** (כיבוי).

– שימוש בעכבר:

a. הצבע על הפינה הימנית-עליונה של המסך ולחץ על **Settings** (הגדרות).

b. לחץ על  ובחר **Shut down** (כיבוי).

או

* במסך הפתיחה, לחץ על  ולאחר מכן בחר **Shut down** (כיבוי).

· ב-Windows 7:

1. לחץ על **Start** (התחל) .

2. לחץ על **Shut Down** (כיבוי).

או

1. לחץ על **Start** (התחל) .

2. לחץ על החץ בפינה הימנית-תחתונה של התפריט **Start** (התחל) כמוצג להלן ולאחר מכן לחץ על **Shut Down** (כיבוי).



2. ודא שהמחשב וכל ההתקנים המחוברים כבויים. אם המחשב וההתקנים המחוברים לא נכבו באופן אוטומטי כאשר כיבית את מערכת ההפעלה, לחץ והחזק את לחצן ההפעלה במשך כ-6 שניות כדי לכבות אותם.

לאחר עבודה בתוך גוף המחשב

לאחר השלמת הליכי החלפה, הקפד לחבר התקנים חיצוניים, כרטיסים וכבלים לפני הפעלת המחשב.

1. התראה: כדי שלא לגרום נזק למחשב, השתמש אך ורק בסוללה שנועדה לשימוש במחשב מסוים זה של Dell. אין להשתמש בסוללות המיועדות למחשבי Dell אחרים.

1.1. חבר את כל ההתקנים החיצוניים, כגון משכפל יציאות, סוללת slice או בסיס מדיה, והחזר למקומם את כל הכרטיסים, כגון ExpressCard.

1.2. חבר למחשב את כבלי הטלפון או הרשת.

1. התראה: כדי לחבר כבל רשת, תחילה חבר את הכבל להתקן הרשת ולאחר מכן למחשב.

3. חזור את הסוללה למקומה.
4. חבר את המחשב ואת כל ההתקנים המחוברים לשקעי החשמל שלהם.
5. הפעל את המחשב.



הסרה והתקנה של רכיבים

סעיף זה מספק מידע מפורט אודות אופן ההסרה וההתקנה של הרכיבים במחשב.

כלי עבודה מומלצים

כדי לבצע את ההליכים המתוארים במסמך זה, ייתכן שתזדקק לכלים הבאים:

- מברג שטוח קטן
- מברג פיליפס #0
- מברג פיליפס #1
- להב חיתוך קטן מפלסטיק

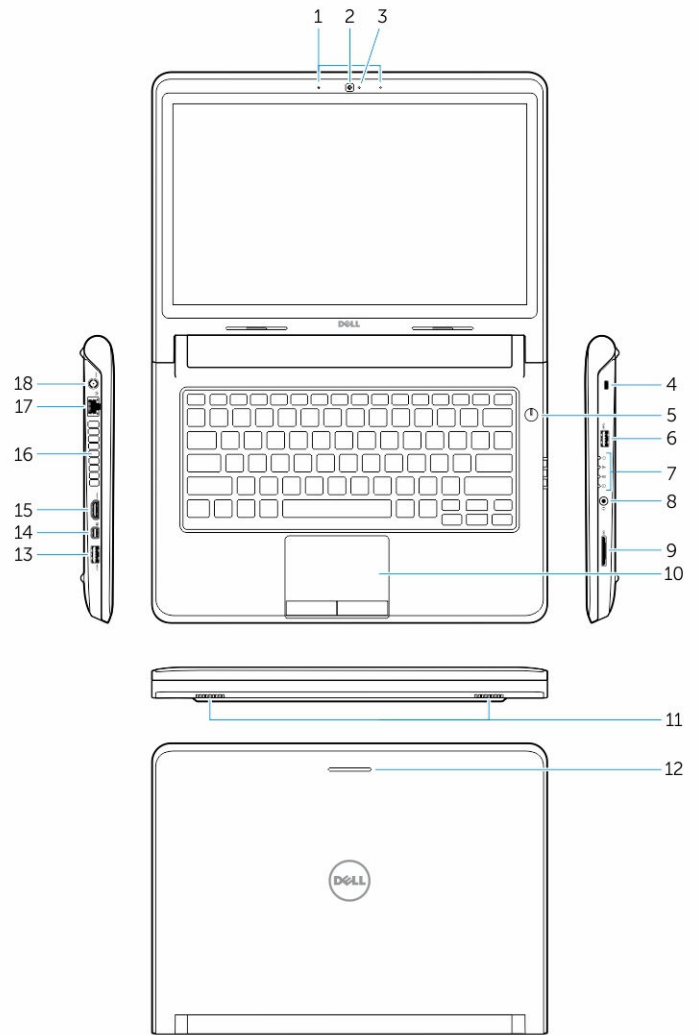
סקירת מערכת



איור 1. מבט מלפנים

- 1. צג
- 3. מסגרת המקלדת

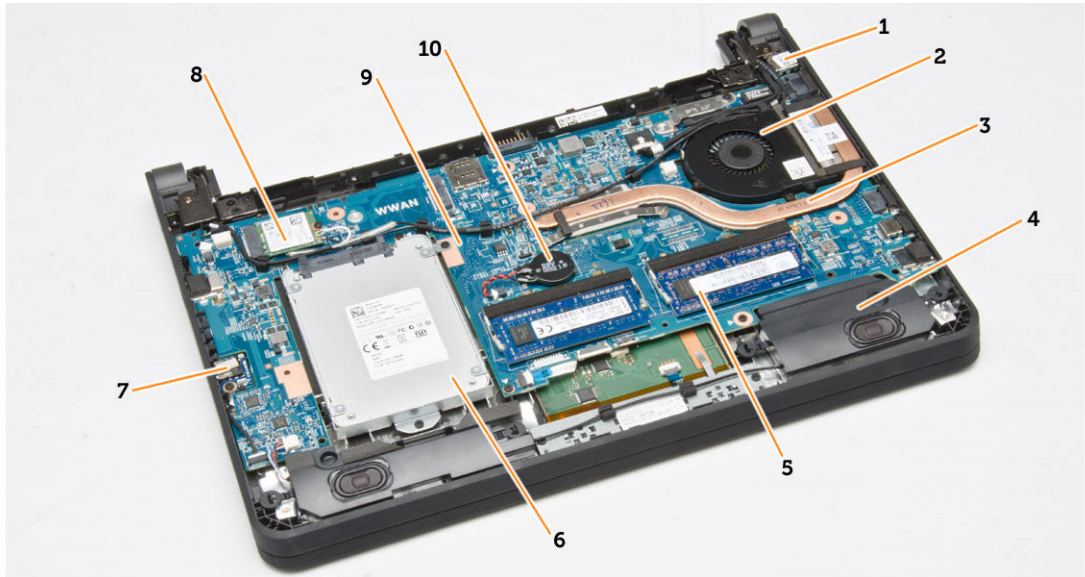
2. מקלדת



איור 2. תכונות

- 1. מיקרופונים
- 2. מצלמה
- 3. נורית מצב מצלמה
- 4. חריץ כבל אבטחה
- 5. לחצן הפעלה
- 6. מחבר USB 3.0
- 7. נוריות מצב
- 8. מחבר שמע
- 9. קורא כרטיס זיכרון
- 10. משטח מגע
- 11. הרמקולים
- 12. נורית מצב רשת
- 13. מחבר USB 3.0 עם PowerShare
- 14. מחבר mini DisplayPort
- 15. מחבר HDMI
- 16. פתחי אוורור
- 17. מחבר רשת





איור 3. מבט מבפנים – חלק אחורי

- | | |
|--------------------|------------------|
| 1. מחבר אספקת חשמל | 2. מאוורר המערכת |
| 3. גוף הקירור | 4. רמקול |
| 5. מודול זיכרון | 6. הכונן הקשיח |
| 7. לוח מחבר שמע | 8. כרטיס ה-WLAN |
| 9. לוח המערכת | 10. סוללת המטבע |

הסרת כרטיס ה-SD (SD)

1. בצע את הפעולות המפורטות בסעיף לפני העבודה על חלקי הפנימיים של המחשב.
2. לחץ על כרטיס ה-SD כלפי פנים כדי לשחררו מהמחשב.



3. החלק את כרטיס ה-SD אל מחוץ למחשב.

התקנת כרטיס ה-SD (SD)

1. החלק את כרטיס ה-SD לחריץ שלו ולחץ עליו עד שייכנס למקומו בנקישה.
2. בצע את הפעולות המפורטות בסעיף לאחר העבודה על חלקי הפנימיים של המחשב.


הסרת הסוללה

1. בצע את הפעולות המפורטות בסעיף לפני העבודה על המחשב.
2. החלק את תפסי השחרור למיקום של שחרור הנעילה, ומשוך את הסוללה כדי להסירה מהמחשב.



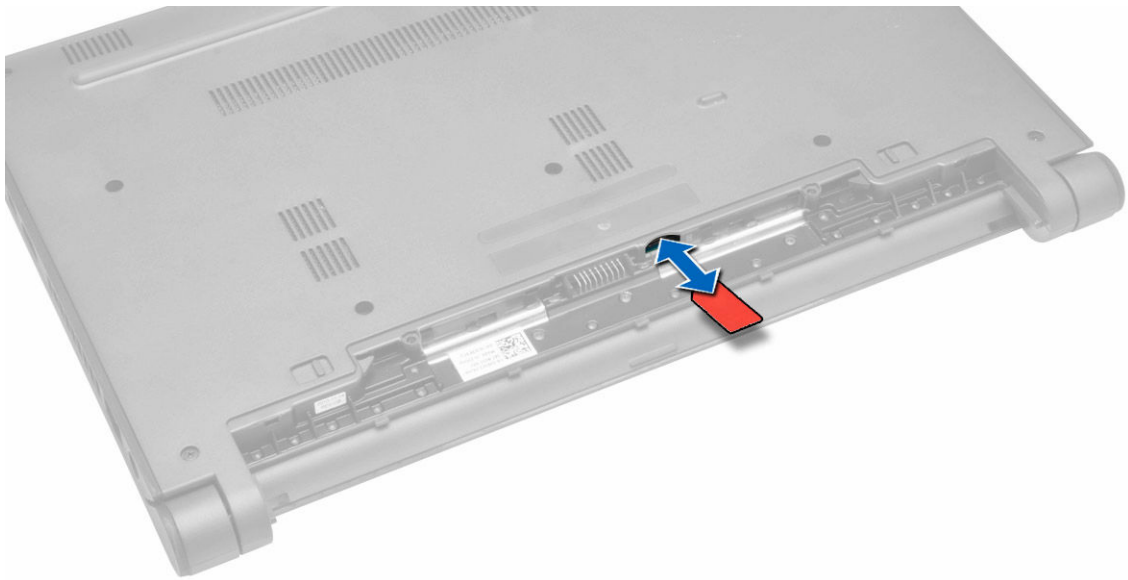
התקנת הסוללה

⚠ התראה: ודא ששני הצדדים של הסוללה יהיו מיושרים עם חריץ הסוללה. אם הסוללה אינה מיושרת כראוי, הסוללה ותפסי הסוללה עלולים להיפגע. אל תפעיל כוח תוך כדי הכנסת הסוללה לחריץ.

1. ישר את שני צדי הסוללה עם חריץ הסוללה.
2. החלק את הסוללה לתוך החריץ עד שהסוללה תיכנס למקומה בנקישה.
3.  הערה: אם הסוללה לא הוכנסה היטב למקומה, והתקן אותה מחדש. בצע את הפעולות המפורטות בסעיף [לאחר העבודה על חלקי הפנימיים של המחשב](#).

הסרת כרטיס (SIM) Subscriber Identity Module

1. בצע את הפעולות המפורטות בסעיף [לפני העבודה על המחשב](#).
2. הסר את הסוללה.
3. לחץ פנימה כדי לשחרר את כרטיס ה-SIM ומשוך את כרטיס ה-SIM החוצה כדי להסיר אותו מהמחשב.

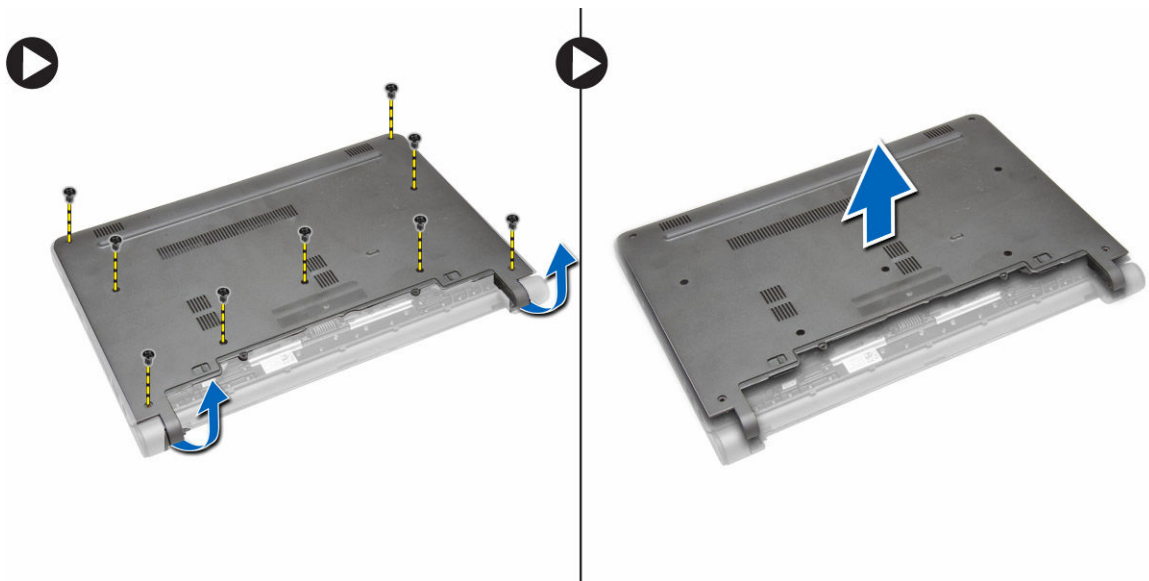


התקנת כרטיס ה-SIM

1. הכנס את כרטיס ה-SIM לחריץ שלו במחשב ולחץ עליו עד שייכנס למקומו בנקישה.
2. התקן את הסוללה.
3. בצע את הפעולות המפורטות בסעיף לאחר העבודה על חלקי הפנימיים של המחשב.

הסרת כיסוי הבסיס

1. בצע את הפעולות המפורטות בסעיף לפני העבודה על המחשב.
2. הסר את הסוללה.
3. כדי להסיר את כיסוי הבסיס מהמחשב, בצע את השלבים הבאים:
 - a. הסר את הברגים שמהדקים את כיסוי הבסיס למחשב.
 - b. שחרר את כיסוי הבסיס והסר אותו מהמחשב.

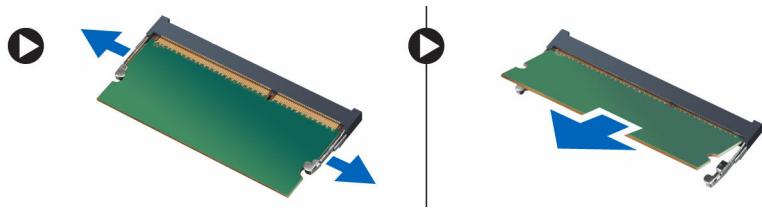


התקנת כיסוי הבסיס

1. ישר את הקצוות של כיסוי הבסיס על המחשב ולחץ אותו על-גבי המחשב עד שיינעל במקומו בנקישה.
2. חזק את הברגים כדי להדק את כיסוי הבסיס למחשב.
3. התקן את הסוללה.
4. בצע את הפעולות המפורטות בסעיף לאחר העבודה על חלקיו הפנימיים של המחשב.

הסרת הזיכרון

1. בצע את הפעולות המפורטות בסעיף לפני העבודה על המחשב.
2. הסר את:
 - a. הסוללה
 - b. כיסוי הבסיס
3. בצע את השלבים הבאים כדי להסיר את מודולי הזיכרון מהמחשב:
 - a. שחרר את התפסים והרחק אותם ממודולי הזיכרון עד שמודולי הזיכרון יישלפו ממקומם.
 - b. הסר את מודולי הזיכרון מהמחשב.

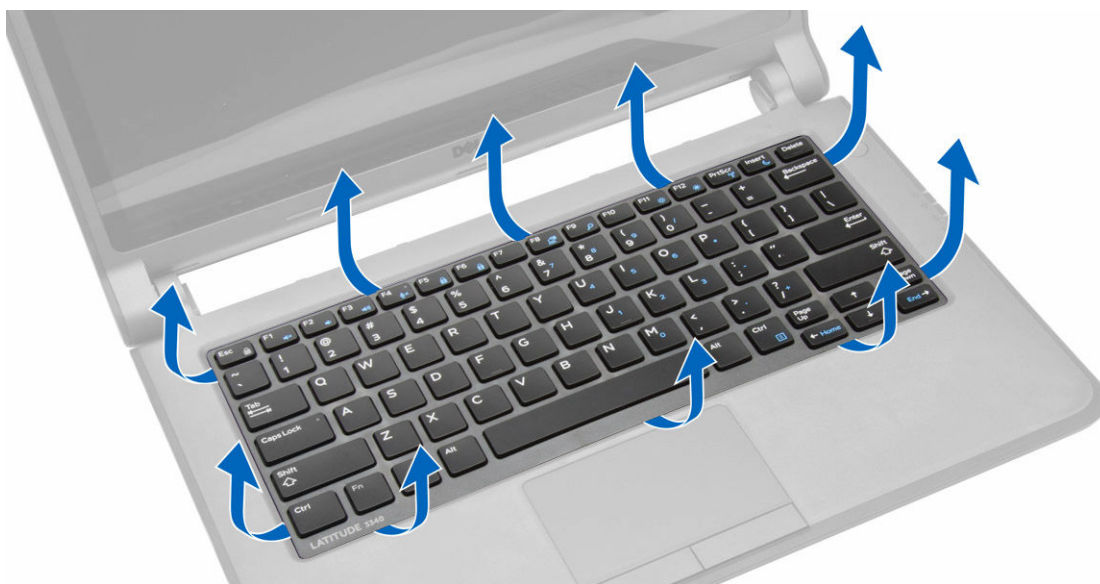


התקנת הזיכרון

1. הכנס את מודול הזיכרון לתוך שקע הזיכרון ולחץ עד שמודול הזיכרון ייכנס למקומו בנקישה.
2. התקן את:
 - a. כיסוי הבסיס
 - b. הסוללה
3. בצע את הפעולות המפורטות בסעיף לאחר העבודה על חלקיו הפנימיים של המחשב.

הסרת מסגרת המקלדת

1. בצע את הפעולות המפורטות בסעיף לפני העבודה על חלקיו הפנימיים של המחשב.
2. הוצא את מסגרת המקלדת החל מצדה התחתון והמשך לאורך השוליים העליונים.



3. הסר את מסגרת המקלדת מהמחשב.



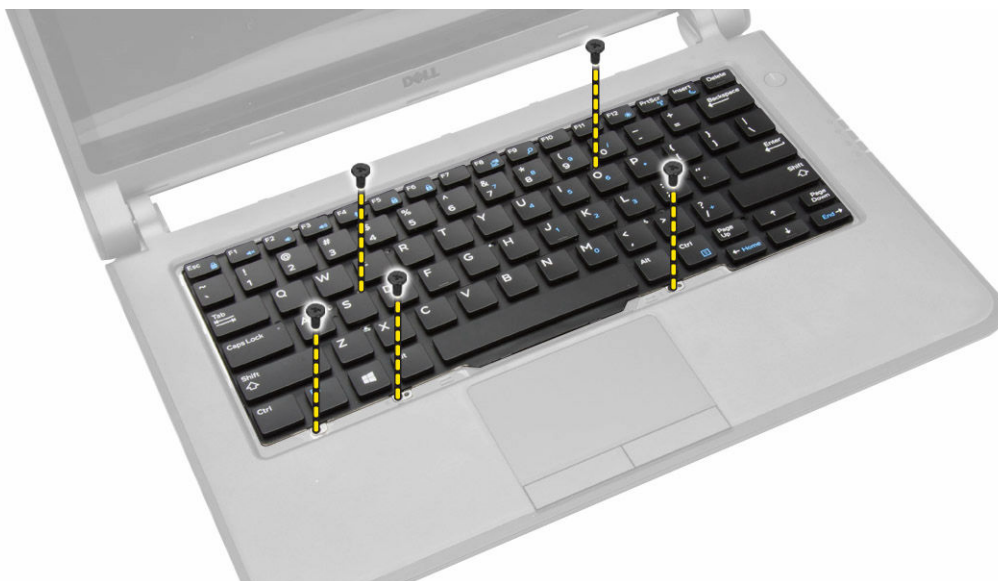
התקנת מסגרת המקלדת

1. ישר את מסגרת המקלדת במיקום שלה.
 2. לחץ לאורך מסגרת המקלדת עד שהיא תיכנס למקומה בנקישה.
 3. בצע את הפעולות המפורטות בסעיף לאחר העבודה על חלקי הפנימיים של המחשב.
- הערה: ייתכן שתצטרך גם ללחוץ על מרכז מסגרת המקלדת כדי להדק אותה למקומה.

הסרת המקלדת

1. בצע את הפעולות המפורטות בסעיף לפני העבודה על המחשב.
2. הסר את:
 - a. הסוללה
 - b. מסגרת המקלדת

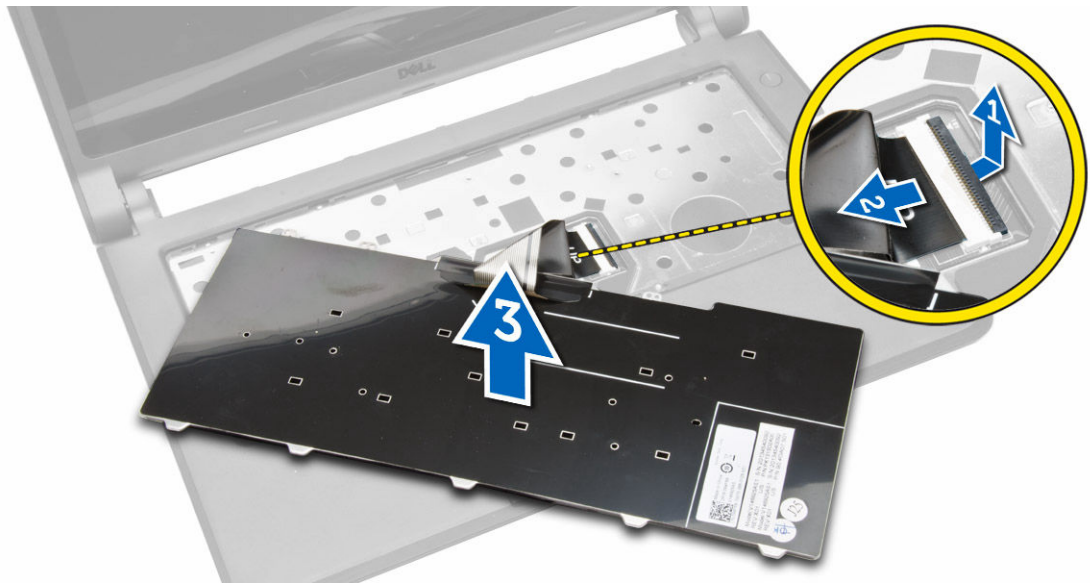
3. הסר את הברגים שמהדקים את המקלדת למחשב.



4. החלק מטה [1] והרים [2] את המקלדת מהמחשב כדי לקבל גישה לכבל המקלדת.



5. הפוך את המקלדת, נתק את כבל המקלדת מהמחבר שלו והסר את המקלדת מהמחשב.

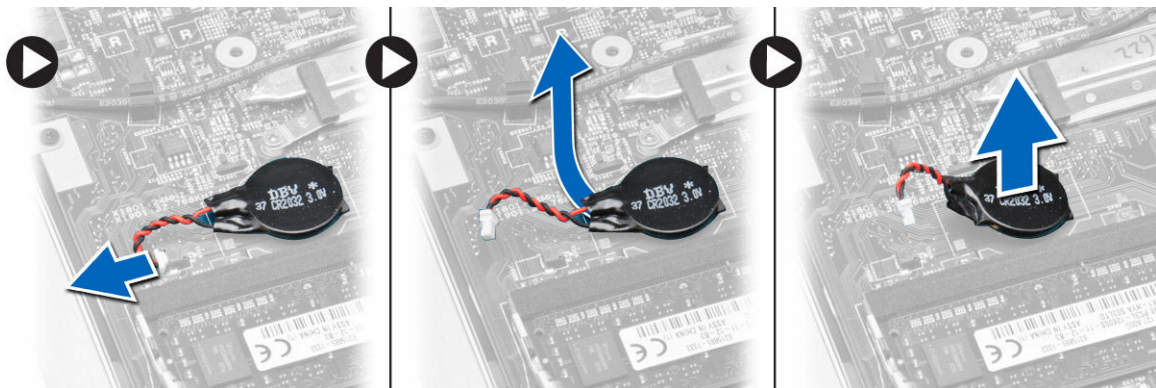


התקנת המקלדת

1. חבר את כבל המקלדת למחבר שלו במחשב.
2. הפוך את המקלדת והתקן אותה במקומה.
3. הברג את הברגים כדי לקבע את המקלדת למחשב.
4. התקן את:
 - a. מסגרת המקלדת
 - b. הסוללה
5. בצע את הפעולות המפורטות בסעיף לאחר העבודה על חלקיו הפנימיים של המחשב.

הסרת סוללת המטבע

1. בצע את הפעולות המפורטות בסעיף לפני העבודה בתוך גוף המחשב.
2. הסר את:
 - a. הסוללה
 - b. כיסוי הבסיס
3. כדי להסיר את סוללת המטבע מהמחשב, בצע את השלבים הבאים:
 - a. נתק את כבל סוללת המטבע מלוח המערכת.
 - b. משוך את סוללת המטבע מסרט ההדבקה שמתחת ללוח המערכת.
 - c. הסר את סוללת המטבע מלוח המערכת.

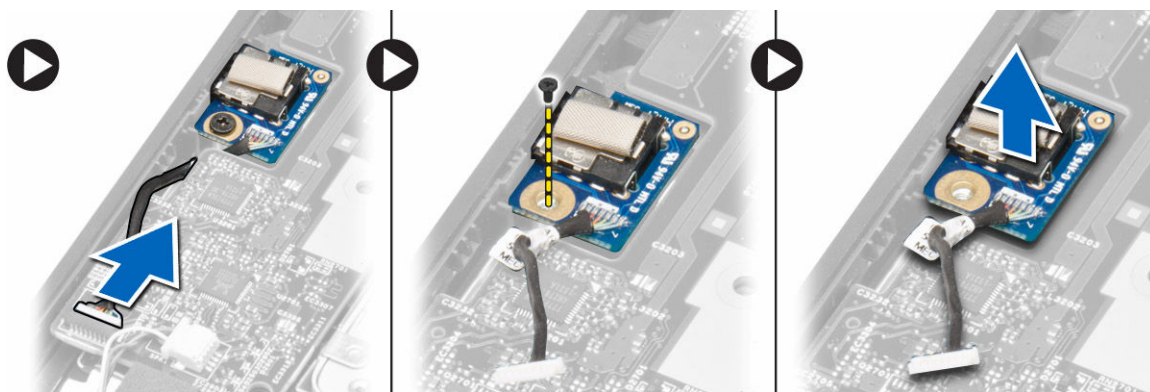


התקנת סוללת המטבע

1. חבר את כבל סוללת המטבע אל לוח המערכת.
2. חבר את סוללת המטבע לסרט ההדבקה שבלוח המערכת.
3. התקן את:
 - a. כיסוי הבסיס
 - b. הסוללה
4. בצע את הפעולות המפורטות בסעיף לאחר העבודה על חלקי הפנימיים של המחשב.

הסרת לוח מחבר השמע

1. בצע את הפעולות המפורטות בסעיף לפני העבודה על המחשב.
2. הסר את:
 - a. הסוללה
 - b. כיסוי הבסיס
3. כדי להסיר את לוח מחבר השמע מהמחשב, בצע את השלבים הבאים:
 - a. נתק את כבל לוח מחבר השמע מלוח המערכת.
 - b. הסר את הבורג שמהדק את לוח מחבר השמע אל המחשב.
 - c. הרם את לוח מחבר השמע והוצא אותו מהמחשב.



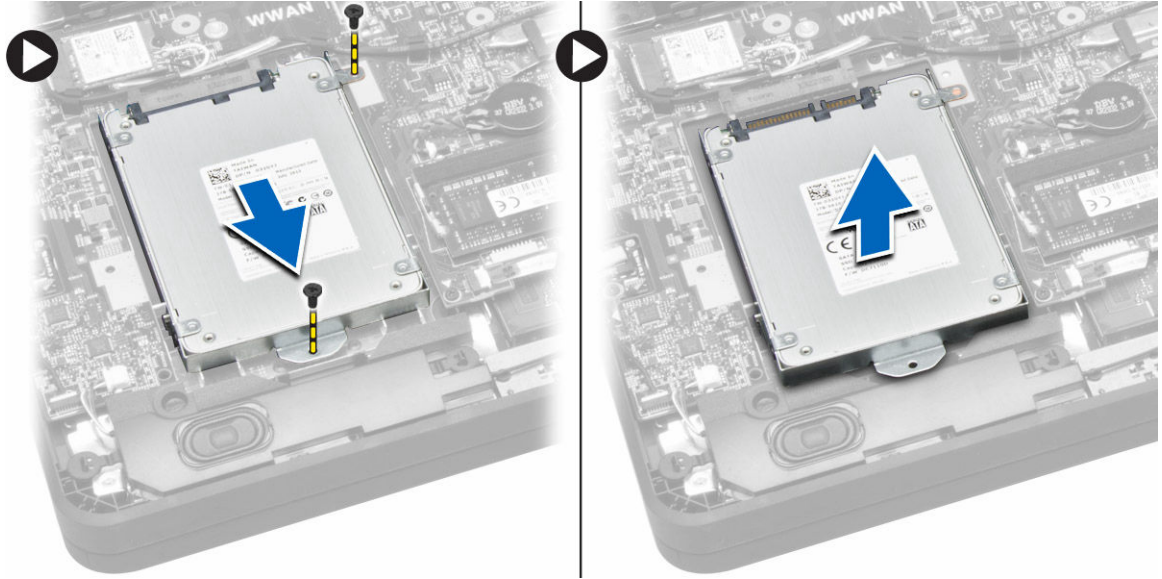
התקנת לוח מחבר השמע

1. הנח את לוח מחבר השמע בחריץ שלו במחשב.
2. חזק את הבורג כדי להדק את לוח מחבר השמע למחשב.
3. חבר את כבל לוח מחבר השמע ללוח המערכת.
4. התקן את:
 - a. כיסוי הבסיס
 - b. הסוללה
5. בצע את הפעולות המפורטות בסעיף לאחר העבודה על חלקי הפנימיים של המחשב.

הסרת הכונן הקשיח

1. בצע את הפעולות המפורטות בסעיף לפני העבודה על המחשב.
2. הסר את:
 - a. הסוללה
 - b. כיסוי הבסיס
3. בצע את השלבים הבאים כדי להסיר את הכונן הקשיח מהמחשב:

- a. הסר את הברגים שמהדקים את הכונן הקשיח למחשב. החלק את הכונן הקשיח כדי לנתק אותו מהמחבר שלו בלוח המערכת.
- b. הרם והוצא את הכונן הקשיח מהמחשב.

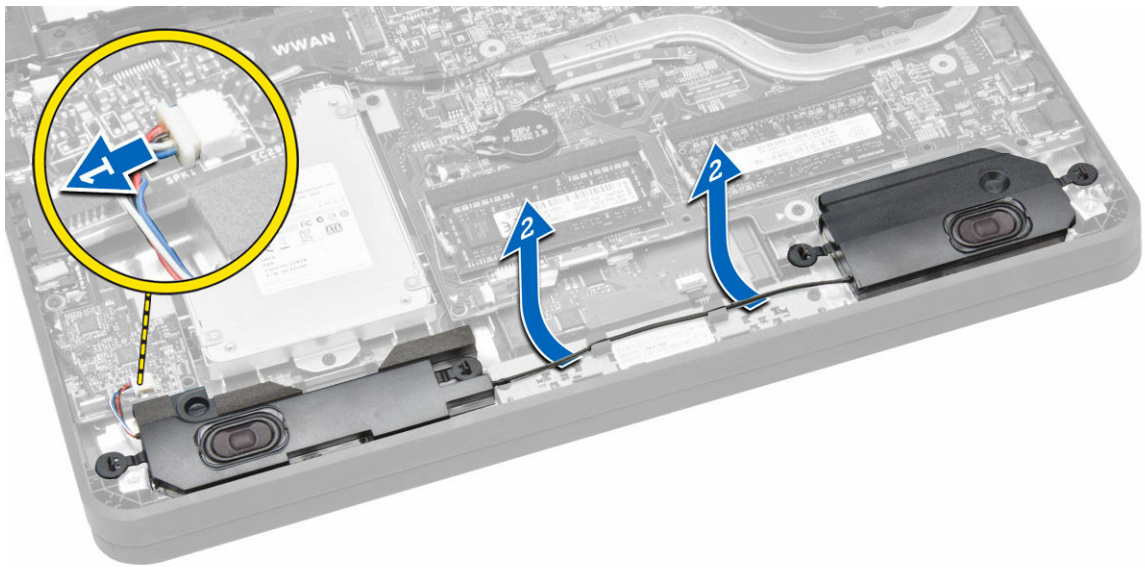


התקנת הכונן הקשיח

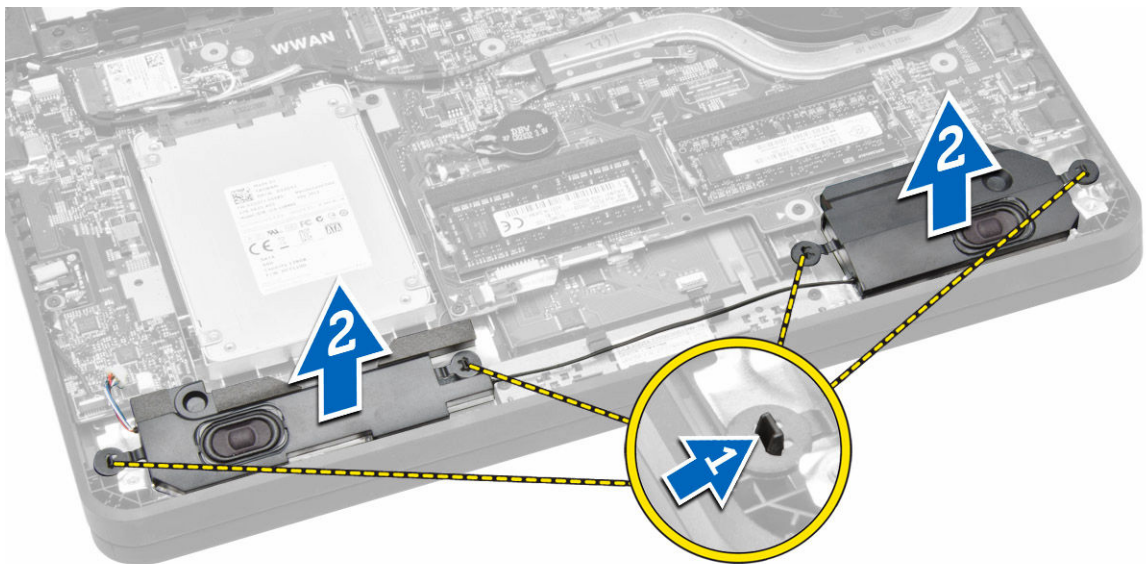
1. ישר את הכונן הקשיח בתא שלו במחשב.
2. החלק את הכונן הקשיח למחבר שלו בלוח המערכת.
3. חזק את הברגים כדי להדק את הכונן הקשיח למחשב.
4. התקן את:
 - a. כיסוי הבסיס
 - b. הסוללה
5. בצע את הפעולות המפורטות בסעיף לאחר העבודה על חלקיו הפנימיים של המחשב.

הסרת הרמקולים

1. בצע את הפעולות המפורטות בסעיף לפני העבודה על המחשב.
2. הסר את:
 - a. הסוללה
 - b. כיסוי הבסיס
3. נתק את כבל הרמקול מלוח המערכת [1]. הוצא את כבל הרמקול מהתעלות שלו במחשב [2].



4. הוצא את לשוניות הרמקולים מהמחזיקים במחשב [1]. הרם והוצא את הרמקולים מהמחשב [2].



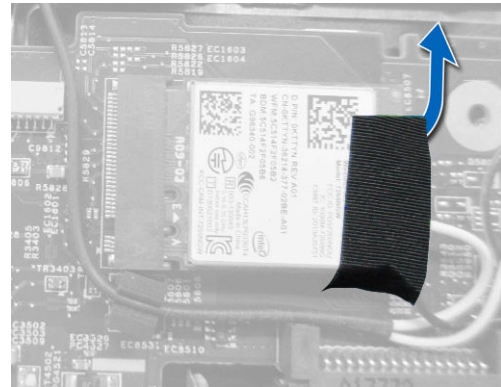
התקנת הרמקולים

1. החזר את הרמקולים למקומם ונתב את הכבל בתעלות.
2. לחץ מטה על הרמקולים עד שהלשוניות ברמקולים ישמיעו נקישה כשיתחברו למחזיקים במחשב.
3. חבר את כבל הרמקול ללוח המערכת.
4. התקן את:
 - a. כיסוי הבסיס
 - b. הסוללה
5. בצע את הפעולות המפורטות בסעיף לאחר העבודה על חלקיו הפנימיים של המחשב.

הסרת כרטיס רשת התקשורת המקומית האלחוטית (WLAN)

1. בצע את הפעולות המפורטות בסעיף לפני העבודה על המחשב.
2. הסר את:

- a. הסוללה
 - b. כיסוי הבסיס
3. הסר את סרט ההדבקה שמהדק את כבלי האנטנה לכרטיס ה-WLAN.



4. בצע את השלבים הבאים כדי להסיר את כרטיס ה-WLAN:
- a. נתק את כבלי האנטנה מכרטיס ה-WLAN.
 - b. הסר את הבורג שמהדק את כרטיס ה-WLAN למחשב.
 - c. הסר את כרטיס ה-WLAN מהמחשב.

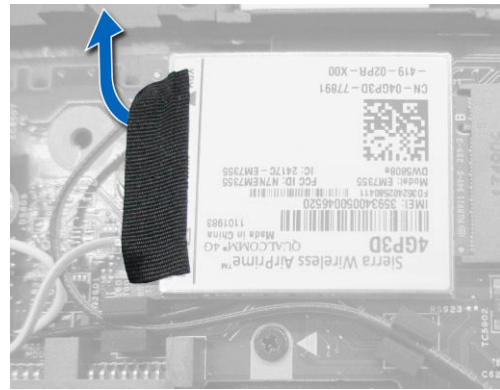


התקנת כרטיס ה-WLAN

1. הכנס את כרטיס ה-WLAN למחבר שלו במחשב.
2. לחץ את כרטיס ה-WLAN כלפי מטה והדק את הבורג שמהדק את כרטיס ה-WLAN למחשב.
3. חבר את כבלי האנטנה למחברים המתאימים המסומנים בכרטיס ה-WLAN.
4. הדבק את סרט ההדבקה כדי לחזק את כבלי האנטנה לכרטיס ה-WLAN.
5. התקן את:
 - a. כיסוי הבסיס
 - b. הסוללה
6. בצע את הפעולות המפורטות בסעיף לאחר העבודה על חלקי הפנימיים של המחשב.

הסרת כרטיס רשת התקשורת המרחבית האלחוטית (WWAN)

1. בצע את הפעולות המפורטות בסעיף לפני העבודה על המחשב.
2. הסר את:
 - a. הסוללה
 - b. כיסוי הבסיס
3. הוצא את סרט ההדבקה שמחבר את כבלי האנטנה לכרטיס ה-WWAN.



4. בצע את השלבים הבאים כדי להסיר את כרטיס ה-WWAN:
- נתק את כבלי האנטנה מכרטיס ה-WWAN.
 - הסר את הכורג שמהדק את כרטיס ה-WWAN למחשב.
 - הסר את כרטיס ה-WWAN מהמחשב.




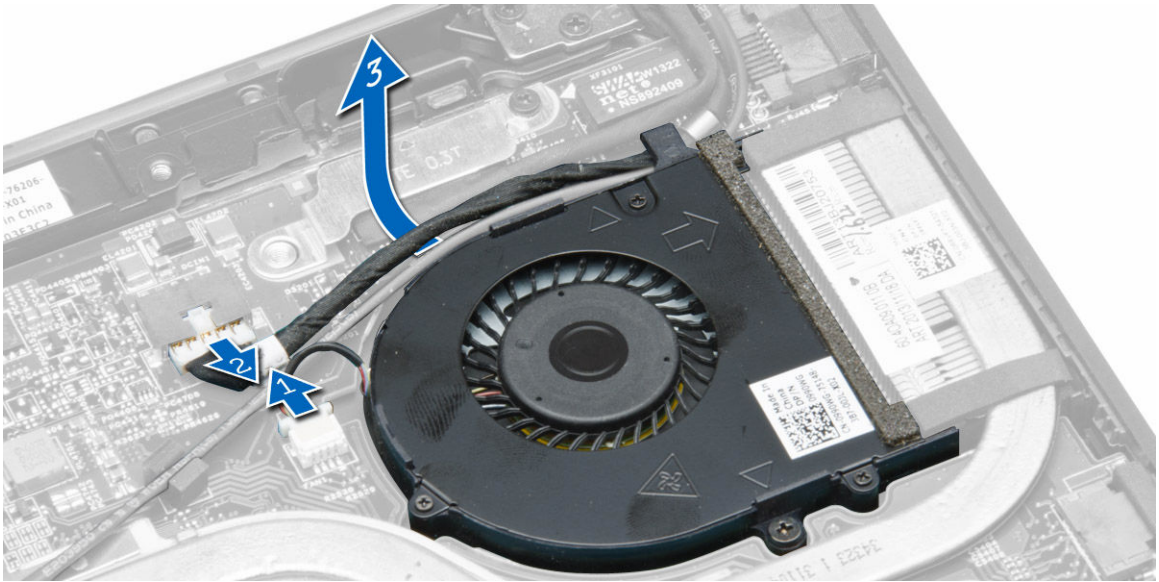
התקנת כרטיס ה-WWAN

- הכנס את כרטיס ה-WWAN למחבר שלו במחשב.
- לחץ את כרטיס ה-WWAN כלפי מטה והדוק את הכורג שמהדק את כרטיס ה-WWAN למחשב.
- חבר את כבלי האנטנה למחברים המתאימים המסומנים בכרטיס ה-WWAN.
- הדבק את סרט ההדבקה כדי לחזק את כבלי האנטנה לכרטיס ה-WWAN.
- התקן את:
 - כיסוי הבסיס
 - הסוללה
- בצע את הפעולות המפורטות בסעיף לאחר העבודה על חלקיו הפנימיים של המחשב.

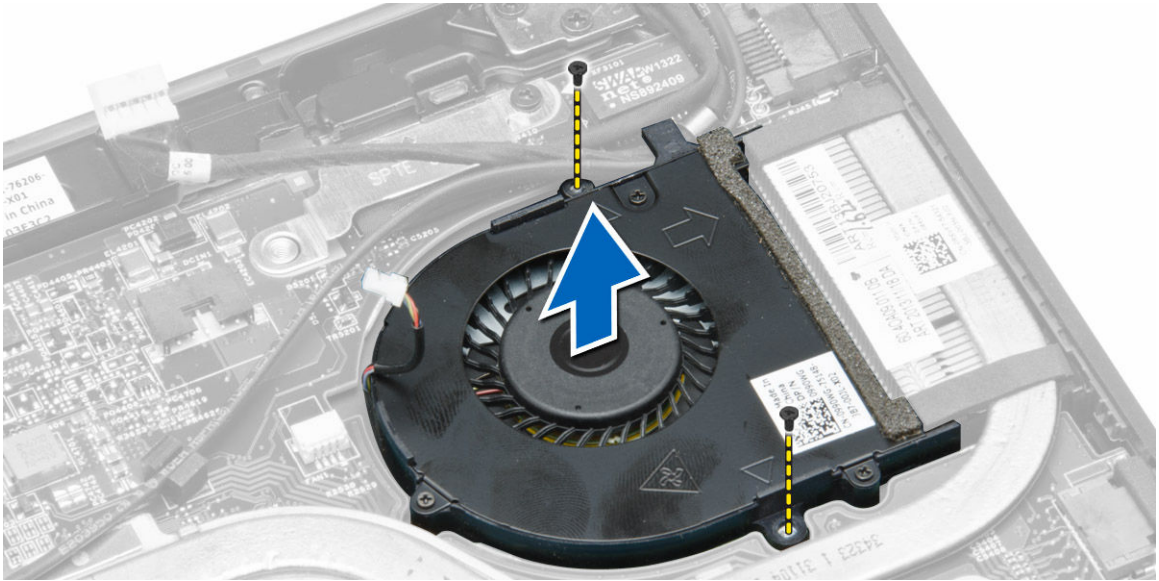
הסרת מאוורר המערכת

- בצע את הפעולות המפורטות בסעיף לפני העבודה על חלקיו הפנימיים של המחשב.
- הסר את:
 - כיסוי הבסיס
 - הסוללה
- בצע את השלבים הבאים כדי להסיר את מאוורר המערכת:
 - נתק את כבל מאוורר המערכת [1] וכבל החשמל [2] מלוח המערכת.
 - הוצא את כבל החשמל מהמחזיק שלו כדי לגשת לבורג של מאוורר המערכת [3].

 הערה: ניתוק כבל החשמל הוא אופציונלי. להסרה קלה של מאוורר המערכת, מומלץ לנתק את כבל החשמל.



C. הסר את הברגים שמהדקים את מאוורר המערכת למחשב. הרם את מאוורר המערכת והרחק אותו מהמחשב.

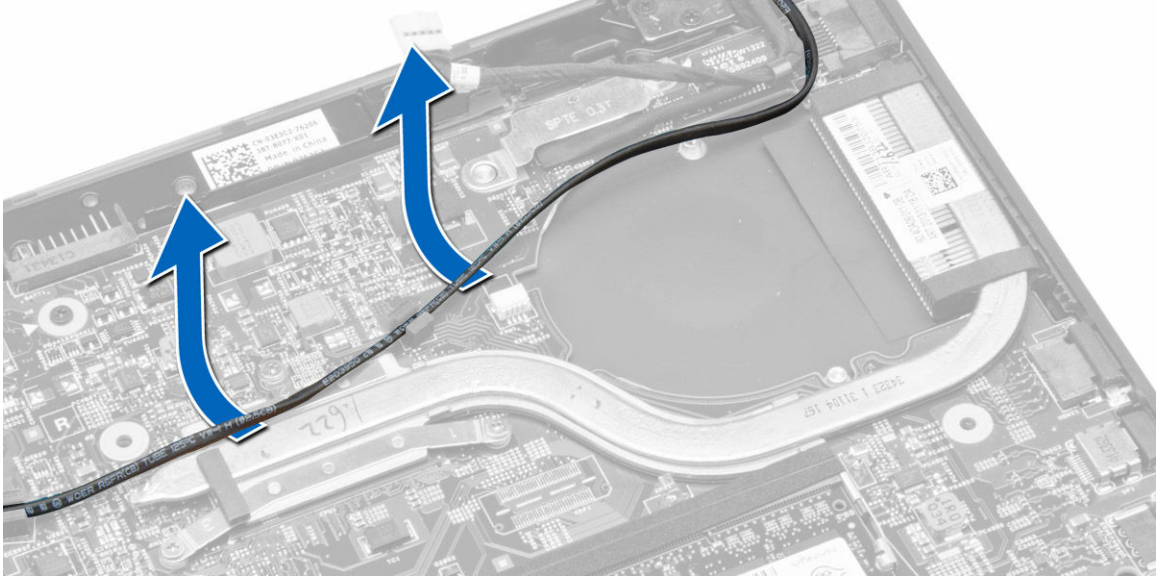


התקנת מאוורר המערכת

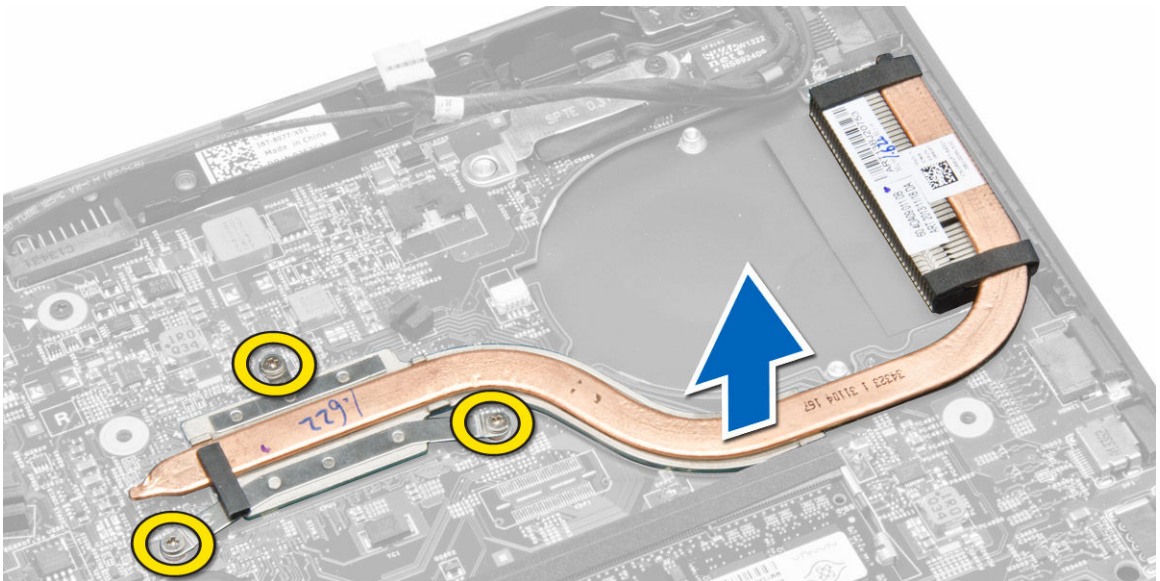
1. בצע את השלבים הבאים כדי להתקין את מאוורר המערכת:
 - a. הנח את מאוורר המערכת בחריץ שלו במחשב.
 - b. חבר את כבל מאוורר המערכת אל לוח המערכת.
 - c. חזק את הברגים כדי להדק את מאוורר המערכת למחשב.
 - d. נתב את כבל החשמל במחזיק שלו במחשב.
2. התקן את:
 - a. הסוללה
 - b. כיסוי הבסיס
3. בצע את הפעולות המפורטות בסעיף לאחר העבודה על חלקיו הפנימיים של המחשב.

הסרת גוף הקירור

1. בצע את הפעולות המפורטות בסעיף לפני העבודה על חלקיו הפנימיים של המחשב.
2. הסר את:
 - a. הסוללה
 - b. כיסוי הבסיס
 - c. מאוורר המערכת
3. הוצא את כבלי אנטנת ה-WLAN מהתעלות שלהם בלוח המערכת.



4. שחרר את בורגי החיזוק המהדקים את גוף הקירור למחשב והסר את גוף הקירור מהמחשב.



התקנת גוף הקירור

1. הנח את גוף הקירור על המחשב.
2. חזק את בורגי החיזוק כדי להדק את גוף הקירור ללוח המערכת.
3. נחב את כבלי אנטנת ה-WLAN לאורך התעלות שלהם בלוח המערכת.

4. התקן את:

- a. מאוורר המערכת
- b. כיסוי הבסיס
- c. הסוללה

5. בצע את הפעולות המפורטות בסעיף לאחר העבודה על חלקיו הפנימיים של המחשב.

הסרת מכלול הצג

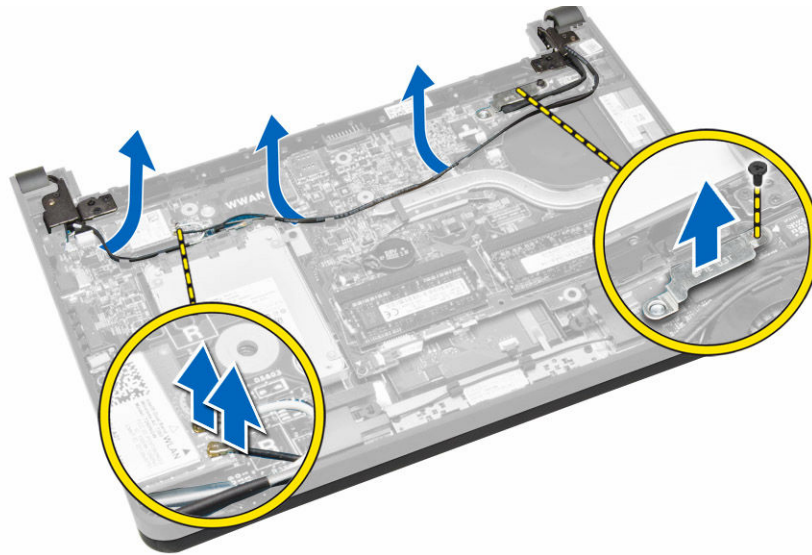
1. בצע את הפעולות המפורטות בסעיף לפני העבודה על חלקיו הפנימיים של המחשב.

2. הסר את:

- a. הסוללה
- b. כיסוי הבסיס

3. בצע את השלבים הבאים:

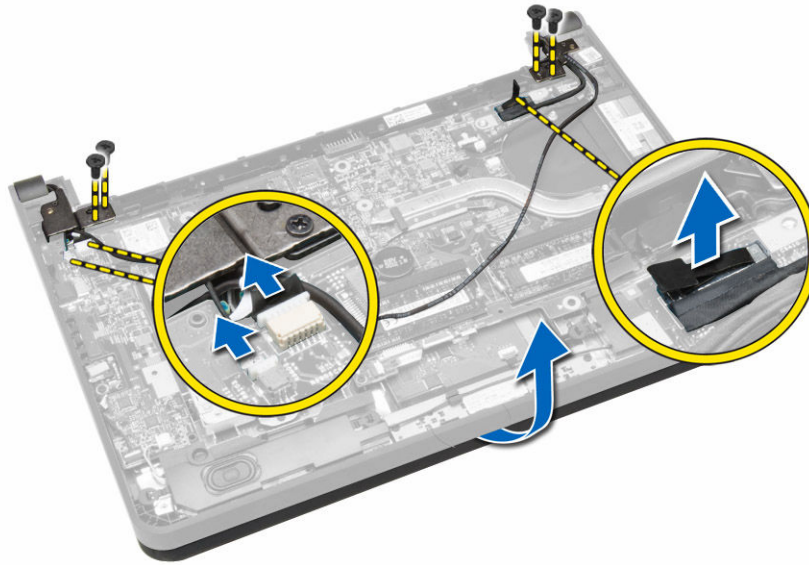
- a. נתק את כבלי האנטנה מברטיס ה-WLAN. הוצא את כבלי האנטנה מברטיס ה-WLAN.
- b. הסר את הבורג שמהדק את התושבת לכבל הצג והסר את התושבת.
- c. נתק את כבל הצג מלוח המערכת.



4. בצע את השלבים הבאים:

- a. נתק את לוח המגע, את מחבר הרשת ואת כבלי הצג.
- b. הסר את הברגים שמהדקים את צירי הצג אל מכלול משענת כף היד.
- c. הרם והוצא את מכלול משענת כף היד ממכלול הצג.

⚠ התראה: הרם את מכלול משענת כף היד לאט כדי למנוע נזק למכלול הצג.



5. החלק והרחק את מכלול משענת כף היד כדי לשחרר את מכלול הצג.



התקנת מכלול הצג

1. ישר את משענת כף היד על מכלול הצג.
2. חזק את הברגים כדי להדק את צירי הצג למכלול משענת כף היד.
3. חבר את הכבלים הבאים:
 - a. לוח מגע
 - b. מחבר רשת
 - c. צג
4. ישר את התושבת על גבי כבל הצג וחזק את הבורג כדי להדק את התושבת למחשב.
5. חבר את כבלי האנטנה לכרטיס ה-WLAN ונתב אותם לאורך התעלות שלהם במחשב.
6. התקן את:
 - a. הסוללה
 - b. כיסוי הבסיס
7. בצע את הפעולות המפורטות בסעיף לאחר העבודה על חלקיו הפנימיים של המחשב.

הסרת לוח המערכת

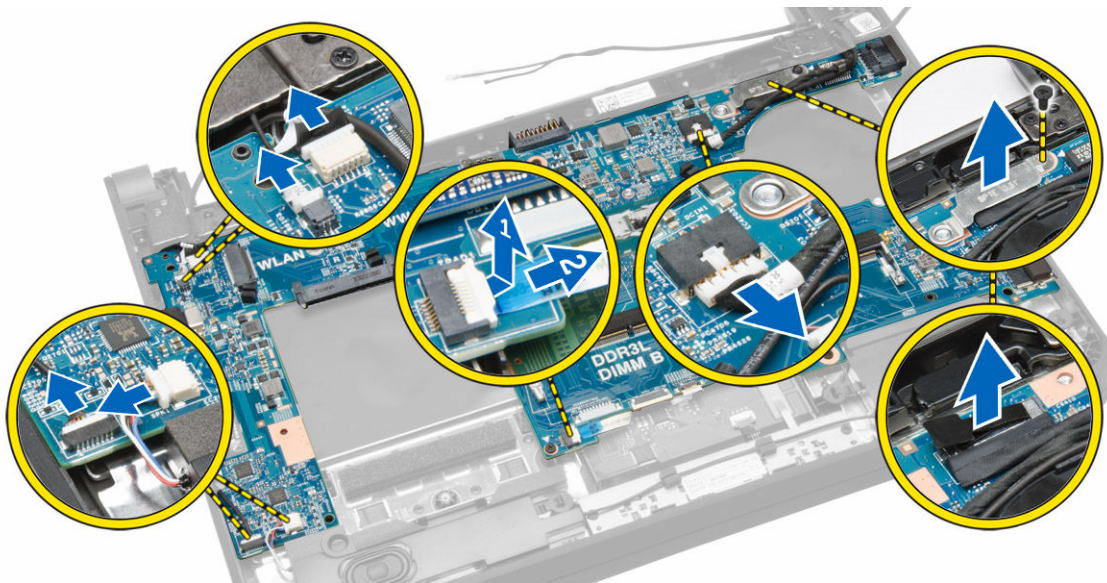
1. בצע את הפעולות המפורטות בסעיף לפני העבודה על המחשב.

2. הסר את:

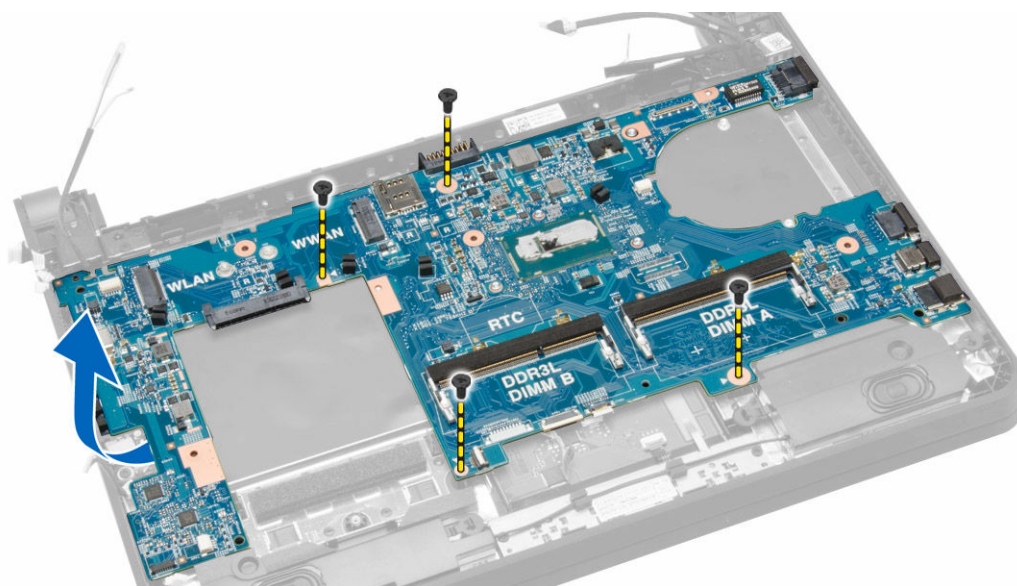
- a. כרטיס ה-SD
- b. הסוללה
- c. כרטיס SIM
- d. כיסוי הבסיס
- e. הזיכרון
- f. מסגרת המקלדת
- g. מקלדת
- h. סוללת המטבע
- i. לוח מחבר שמע
- j. הכונן הקשיח
- k. כרטיס ה-WLAN
- l. כרטיס ה-WWAN
- m. מאוורר המערכת
- n. גוף הקירור

3. נתק את הכבלים הבאים מלוח המערכת:

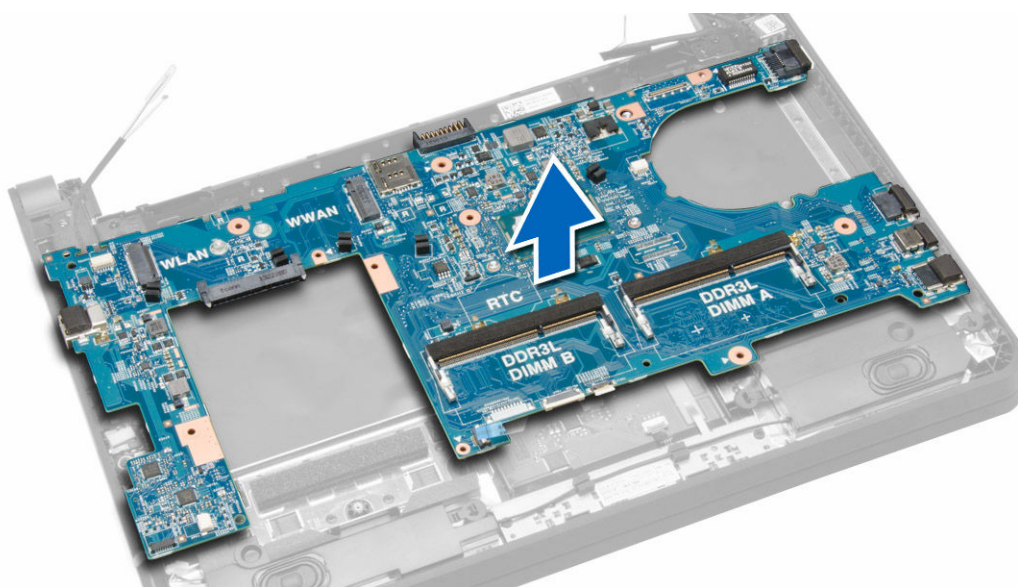
- a. משטח מגע
- b. מחבר שמע
- c. רמקול
- d. לוח מגע
- e. מחבר רשת
- f. תושבת של כבל הצג והצג
- g. חשמל



4. הסר את הברגים שמהדקים את לוח המערכת למארו.



5. הרם את לוח המערכת והסר אותו מהמארז.



התקנת לוח המערכת

1. החזר את לוח המערכת למקומו במארז.
2. חזק את הברגים כדי להדק את לוח המערכת למארז.
3. חבר את הכבלים הבאים אל המחברים שלהם בלוח המערכת:
 - a. חשמל
 - b. תושבת של כבל הצג והצג
 - c. מחבר רשת
 - d. לוח מגע
 - e. רמקול
 - f. מחבר שמע
 - g. משטח מגע
4. התקן את:
 - a. גוף הקירור

- b. מאורר המערכת
- c. כרטיס ה-WWAN
- d. כרטיס ה-WLAN
- e. הכונן הקשיח
- f. לוח מחבר שמע
- g. סוללת המטבע
- h. מקלדת
- i. מסגרת המקלדת
- j. מודולי זיכרון
- k. כיסוי הבסיס
- l. כרטיס SIM
- m. הסוללה
- n. כרטיס ה-SD

5. בצע את הפעולות המפורטות בסעיף לאחר העבודה על חלקיו הפנימיים של המחשב.

הגדרת המערכת

הגדרת המערכת מאפשרת לך לנהל את חומרת המערכת שלך ולציין אפשרויות ברמת ה-BIOS. דרך הגדרות המערכת באפשרותך:

- לשנות את הגדרות ה-NVRAM אחרי הוספה או הסרה של חומרה
- להציג את התצורה של חומרת המערכת
- להפעיל או להשבית התקנים משולבים
- להגדיר רמות סף של ביצועים וניהול צריכת חשמל
- לנהל את אבטחת המחשב

Boot Sequence (רצף אתחול)

רצף האתחול מאפשר לך לעקוף את סדר אתחול ההתקנים שנקבע בהגדרת המערכת ולאתחל התקן ספציפי (למשל כונן אופטי או כונן קשיח) בצורה ישירה. במהלך הבדיקה העצמית בהפעלה (POST), כאשר הסמל של Dell מופיע, באפשרותך:

- לגשת אל הגדרת המערכת על-ידי הקשה על <F2>
- להעלות את תפריט האתחול החד-פעמי על-ידי הקשה על <F12>

תפריט האתחול החד-פעמי מציג את ההתקנים שבאפשרותך לאתחל, לרבות אפשרות האבחון. אפשרויות תפריט האתחול הן:

- כונן נשלף (אם זמין)
- כונן STXXXX

 הערה: XXX הוא מספר כונן ה-SATA.

- כונן אופטי
- אבחון

 הערה: הבחירה באפשרות Diagnostics (אבחון) תוביל להצגת המסך ePSA diagnostics (אבחון ePSA).

מסך רצף האתחול מציג גם את האפשרות לגשת אל מסך הגדרת המערכת.


מקשי ניווט

בטבלה הבאה מוצגים מקשי הניווט של הגדרת המערכת.


 הערה: לגבי מרבית אפשרויות הגדרת המערכת, השינויים שאתה מבצע מתועדים אך לא ייכנסו לחוקף לפני שתפעיל מחדש את המערכת.

טבלה 1. מקשי ניווט


מקשים	ניווט
חץ למעלה	מעבר לשדה הקודם.
חץ למטה	מעבר לשדה הבא.
<Enter>	אפשרות לבחור ערך בשדה שנבחר (אם רלוונטי) או לעבור לקישור בשדה.
מקש רווח	הרחבה או כיווץ של רשימה נפתחת, אם רלוונטי.


מקשים	ניווט
<Tab>	מעבר לאזור המיקוד הבא.
<Esc>	 הערה: עבור הדפדפן עם הגרפיקה הרגילה בלבד.
<F1>	מעבר לדרך הקודם, עד שיוצג המסך הראשי. הקשה על <Esc> במסך הראשי מציגה הודעה שתנחה אותך לשמור את כל השינויים שלא נשמרו ולהפעיל את המערכת מחדש. הצגת קובץ העזרה של הגדרת המערכת.

אפשרויות הגדרת המערכת

 **הערה:** בהתאם למחשב שלך ולהתקנים שהותקנו בו, ייתכן שחלק מהפריטים הרשומים בסעיף זה לא יופיעו.


טבלה 2. General (כללי)

אפשרות	תיאור
System Information	בסעיף זה מוצגת רשימה של תכונות חומרה עיקריות של המחשב. <ul style="list-style-type: none"> מידע על המערכת Memory Information (מידע אודות זיכרון) Processor Information (פרטי מעבד) Device Information (מידע אודות התקנים)
Battery Information	מציג את מצב הטעינה של הסוללה.
Boot Sequence	אפשרות לשנות את הסדר שבו מנסה המחשב להפש מערכת הפעלה. כל האפשרויות נבחרות. <ul style="list-style-type: none"> Windows Boot Manager (מנהל האתחול של Windows) 2.57 UEFI LITEONIT LCS-128M6S מ"מ XX GB  הערה: XX מתייחס לגודל הכונן הקשיח.
Advanced Boot Options	ניתן גם לבחור באפשרות Boot List (רשימת אתחול). האפשרויות הן: <ul style="list-style-type: none"> Legacy (מדור קודם) UEFI (הגדרת ברירת המחול) מאפשר להפעיל את Legacy Option ROMs (רכיבי ROM אופציונליים מדור קודם) במהלך מצב אתחול UEFI. מאפשר להגדיר את התאריך והשעה.
Date/Time	
טבלה 3. System Configuration (תצורת מערכת)	
אפשרות	תיאור
Integrated NIC	אפשרות לקבוע את התצורה של בקר רשת מוכלל. האפשרויות הן: <ul style="list-style-type: none"> Disabled (מושבכת) Enabled (מופעל) Enabled w/PXE (w/PXE מופעל) (הגדרת ברירת המחול) Enabled UEFI Network Stack (מחסנית רשת UEFI מאפשרת)

 הערה: אפשרות זו מנוטרלת כברירת מחדל. אם תאפשר אפשרות זאת, פרוטוקולי הרשת של UEFI שזמינים מותקנים, ומאפשרים לתכונות של טרום מערכת הפעלה ולתכונות רשת של מערכת ההפעלה להשתמש בבקרי ממשק שרת (NIC) המאופשרים. תוכל לנטרל את **Enabled w/PXE** (מאופשר) כדי להשתמש באפשרות זו.

אפשרות לקבוע את התצורה של בקר הכונן הקשיח SATA הפנימי. האפשרויות הן:

- Disabled (מושבבת)
- AHCI** (הגדרת ברירת המחדל)

 הערה: SATA מוגדר לתמיכה במצב AHCI.

אפשרות לקבוע את התצורה של כונני SATA במערכת. האפשרות היא:

- SATA-0

הגדרת ברירת המחדל: הכונן מאופשר.

שדה זה קובע אם יתקבל דיווח על שגיאות כונן קשיח בכוננים הקשיחים המשולבים במהלך הפעלת המערכת. טכנולוגיה זו מהווה חלק ממפרט SMART (Self Monitoring Analysis and Reporting Technology - טכנולוגיית בקרה ודיווח של ניטור עצמי).

- Enable SMART Reporting** (אפשר דיווח SMART) - כברירת מחדל אפשרות זו מנוטרלת.

אפשרות להגדיר את תצורת USB. האפשרויות הן:

- Enable Boot Support (הפעל תמיכה באתחול)
- Enable External USB Port (הפעל יציאת USB חיצונית)
- Enable USB 3.0 Controller (אפשר בקר יציאות USB 3.0)

הגדרת ברירת המחדל: כל האפשרויות מאופשרות.

אפשרות להגדיר את תפקוד התכונה USB PowerShare. האפשרות מושבתת כברירת מחדל.

- הפעל USB PowerShare

אפשרות זו מאפשרת להפעיל או לנטרל את בקר השמע המשולב.

- Enable Audio** (אפשר שמע) (הגדרת ברירת המחדל)

כאשר הוא מאופשר, הקשה על **<Fn> + ** מכבה את כל התאורות והצלילים שמפיקה המערכת. הקשה על **<Fn> + ** תחדש את הפעולה הרגילה.

- הפעלת Unobtrusive Mode (מצב שקט)

מנוטרל כברירת מחדל.

אפשרות להפעיל או לנטרל את ההתקנים השונים המשובצים בלוח המערכת. האפשרויות הן:

- Enable Microphone (הפעל מיקרופון)
- Enable Hard Drive Free Fall Protection (הפעל הגנת נפילה של הכונן הקשיח)
- Enable Camera (הפעל מצלמה)

SATA Operation

Drives

SMART Reporting

USB Configuration


USB PowerShare


Audio

Unobtrusive Mode

Miscellaneous Devices

אפשרות	תיאור
	<ul style="list-style-type: none"> · Enable Media Card (הפעל כרטיס מדיה) · Disable Media Card (השבט כרטיס מדיה) <p>הגדרת ברירת מחדל: כל ההתקנים מופעלים.</p>
טבלה 4. וידאו	
אפשרות	תיאור
LCD Brightness	אפשרות להגדיר את בהירות המסך כאשר חיישן תאורת הסביבה כבוי.
טבלה 5. Security (אבטחה)	
אפשרות	תיאור
Admin Password	אפשרות להגדיר, לשנות או למחוק את סיסמת מנהל המערכת. <ul style="list-style-type: none"> הערה: עליך להגדיר את סיסמת מנהל המערכת תחילה אם סיסמת מנהל מערכת משמשת עם סיסמת מערכת ו/או סיסמת כונן קשיח הערה: שינויי סיסמה מוצלחים נכנסים לתוקף מיד. הערה: מחיקת סיסמת המנהל מוחקת אוטומטית את סיסמת המערכת ואת סיסמת הכונן הקשיח. הערה: שינויי סיסמה מוצלחים נכנסים לתוקף מיד. <p>הגדרת ברירת המחדל: Not set (לא מוגדר)</p>
System Password	אפשרות להגדיר, לשנות או למחוק את סיסמת המערכת. <ul style="list-style-type: none"> הערה: שינויי סיסמה מוצלחים נכנסים לתוקף מיד. <p>הגדרת ברירת המחדל: Not set (לא מוגדר)</p>
Internal HDD-0 Password	אפשרות להגדיר, לשנות או למחוק את סיסמת מנהל המערכת. <p>הגדרת ברירת המחדל: Not set (לא מוגדר)</p>
Strong Password	יכולת לאכוף את האפשרות להגדיר תמיד סיסמאות חזקות. <p>הגדרת ברירת מחדל: האפשרות Enable Strong Password (אפשר סיסמה חזקה) מנוטרלת.</p>
Password Configuration	באפשרותך להגדיר את אורך הסיסמה שלך. מינימום = 4, מקסימום = 32
Password Bypass	אפשרות להפעיל או להשבית את ההרשאה לעקוף את סיסמת המערכת וסימת הכונן הקשיח הפנימי, כאשר הן מוגדרות. האפשרויות הן: <ul style="list-style-type: none"> · Disabled (מושבת, הגדרת ברירת המחדל) · Reboot bypass (עקיפת הפעלה מחדש)
Password Change	אפשרות להפעיל או להשבית הרשאה לסיסמאות המערכת והכונן הקשיח, כאשר סיסמת מנהל מערכת מוגדרת. <p>הגדרת ברירת המחדל: האפשרות Allow Non-Admin Password Changes (אפשר שינויי סיסמה שאינם של מנהל מערכת) אינה מסומנת.</p>
Non-Admin Setup Changes	אפשרות לקבוע אם מותר לבצע שינויים באפשרות ההגדרה כאשר מגדירים סיסמת מנהל רשת. האפשרות מושבתת. <ul style="list-style-type: none"> · אפשרות ביצוע שינויים במתג האלחוט
Computrace	אפשרות להפעיל או להשבית את תוכנת Computrace האופציונלית. האפשרויות הן: <ul style="list-style-type: none"> · Deactivate (בטל הפעלה, הגדרת ברירת המחדל) · Disable (השבט) · Activate (הפעל)

אפשרות	תיאור
CPU XD Support	<p> הערה: האפשרויות הפעל והשבת, יפעילו או ישביתו את התכונה באופן קבוע ולא ניתן יהיה לבצע כל שינוי נוסף.</p> <p>אפשרות להפעיל את מצב Execute Disable של המעבד. הגדרת ברירת המחדל: Enable CPU XD Support (הפעל תמיכת CPU XD)</p>
OROM Keyboard Access	<p>אפשרות להגדיר גישה כדי להיכנס למסכי תצורת ה-ROM האופציונלי באמצעות מקשי קיצור במהלך התיחול. האפשרויות הן:</p> <ul style="list-style-type: none"> • Enable (הפעל) (ברירת המחדל) • One Time Enable (הפעל פעם אחת) • Disable (השבת)
Admin Setup Lockout	<p>אפשרות למנוע ממשתמשים להיכנס להגדרות המערכת כאשר מוגדרת סיסמת מנהל מערכת. הגדרת ברירת המחדל: Disabled (מושבת)</p>
טבלה 6. Secure Boot	

אפשרות	תיאור
Secure Boot Enable	<p>אפשרות להפעיל או להשבית את האתחול המאוכטח. האפשרויות הן:</p> <ul style="list-style-type: none"> • Disabled (מושבת) • Enabled (מאופשר) (הגדרת ברירת מחדל)
Expert Key Management	<p>אפשרות לתפלל את מסדי הנתונים של מפתחות אבטחה אם המערכת במצב מותאם אישית. האפשרות Enable Custom Mode (הפעל מצב מותאם) מושבתת כברירת מחדל. האפשרויות הן:</p> <ul style="list-style-type: none"> • PK • KEK • db • dbx <p>אם Custom Mode (מצב מותאם) מופעל, האפשרויות הרלוונטיות עבור PK, KEK, db ו-dbx מופיעות. האפשרויות הן:</p> <ul style="list-style-type: none"> • Save to File (שמירה לקובץ) – שמירת המפתח לקובץ שבחר המשתמש • Replace from File (החלפה מקובץ) – החלפת המפתח הנוכחי במפתח מקובץ שבחר המשתמש • Append from File (הוסף מקובץ) – הוספת מפתח למסד הנתונים הקיים מקובץ שבחר המשתמש • Delete (מחיקה) – מחיקת המפתח שנבחר • Reset All Keys (איפוס כל המפתחות) – איפוס להגדרת ברירת המחדל • Delete All Keys (מחיקת כל המפתחות) – מחיקת כל המפתחות <p> הערה: אם Custom Mode (מצב מותאם) מושבת, כל השינויים שבוצעו יימחקו והמפתחות ישוחזרו להגדרות ברירת המחדל.</p>


אפשרות	תיאור
Multi Core Support	<p>שדה זה מציין אם התהליך יכלול הפעלה של ליבה אחת או של כל הליבות. ביצועים של יישומים מסוימים ישתפרו בעזרת הליבות הנוספות. האפשרות מופעלת כברירת מחדל. מאפשרת להפעיל או להשבית תמיכה בליבות מרובות עבור המעבד. האפשרויות הן:</p> <ul style="list-style-type: none"> • All (הכל, הגדרת ברירת המחדל) • 1 • 2
Intel SpeedStep	<p>אפשרות להפעיל או להשבית את התכונה Intel SpeedStep. הגדרת ברירת המחדל: Enable Intel SpeedStep (הפעל את Intel SpeedStep)</p>
C States Control	<p>אפשרות להפעיל או להשבית את מצבי השינה הנוספים של המעבד. הגדרת ברירת מחדל: Enable C states (הפעל מצבי C).</p>
Intel TurboBoost	<p>אפשרות זו מאפשרת לאפשר או לנטרל את מצב Intel TurboBoost של המעבד. הגדרת ברירת המחדל: Enable Intel TurboBoost (הפעל את Intel TurboBoost)</p>
Hyper-Thread Control	<p>אפשרות לאפשר או לנטרל את התכונה Hyper-Threading של המעבד. הגדרת ברירת המחדל: Enabled (מופעל)</p>
Rapid Start Technology	<p>אפשרות זו מאפשרת לאפשר או לנטרל את התכונה Intel Rapid Start שמשפרת את אורך חיי הסוללה על ידי העברת המערכת באופן אוטומטי למצב צריכת חשמל נמוכה במצב שינה, לאחר שחולף פרק זמן שנקבע על ידי המשתמש.</p> <ul style="list-style-type: none"> • תכונת Rapid Start של Intel • מעבר ל-Rapid Start בעת שימוש בקוצב זמן <p>הגדרת ברירת המחדל: שני השדות מאופשרים.</p>

טבלה 8. Power Management (ניהול צריכת חשמל)

אפשרות	תיאור
AC Behavior	<p>אפשרות הפעלה אוטומטית של המחשב בעת חיבור מתאם חשמל. אפשרות זו מנוטרלת.</p> <ul style="list-style-type: none"> • התעוררות בז"ח
Auto On Time	<p>אפשרות לקבוע זמן שבו המחשב יופעל אוטומטית. האפשרויות הן:</p> <ul style="list-style-type: none"> • Disabled (מושבית, הגדרת ברירת המחדל) • Every Day (בכל יום) • Weekdays (בימי השבוע) • Select Days (ימים נבחרים)
USB Wake Support	<p>אפשרות להתקני USB להוציא את המחשב ממצב המתנה. האפשרות מנוטרלת.</p> <ul style="list-style-type: none"> • Enable USB Wake Support (אפשר תמיכה בהתעוררות USB)
Wireless Radio Control	<p>אפשרות שליטה בתקשורת אלחוטית WLAN ו-WWAN. האפשרויות הן:</p> <ul style="list-style-type: none"> • Control WLAN radio (שליטה בתקשורת אלחוטית WLAN) • Control WWAN radio (שליטה בתקשורת אלחוטית WWAN)

אפשרות	תיאור
	הגדרת ברירת המחדל: שתי האפשרויות מושבתות.
Wake on LAN/WLAN	<p>אפשרות זו קובעת את יכולת המחשב לחזור לפעולה אחרי מצב של חוסר פעולה, כאשר מועבר אליו את LAN מיוחד. התעוררות ממצב המתנה לא מושפעת מהגדרה זו ויש להפעילה במערכת ההפעלה. תכונה זו פועלת רק כאשר המחשב מחובר לספק זרם AC.</p> <ul style="list-style-type: none"> Disabled (מנוטרל) – לא ניתן להפעיל את המערכת באמצעות אותות LAN מיוחדים, בעת קבלת אות התעוררות מרשת ה-LAN או מרשת ה-LAN האלחוטית (הגדרת ברירת המחדל) LAN Only (LAN בלבד) – המערכת תופעל באמצעות אותות LAN מיוחדים. WLAN Only (WLAN בלבד) LAN או WLAN LAN with PXE Boot (LAN עם אתחול PXE)
Block Sleep	<p>אפשרות לחסום את המחשב מכניסה למצב שינה. האפשרות מושבתת כברירת מחדל.</p> <ul style="list-style-type: none"> Block Sleep (S3) (חסימת שינה)
Peak Shift	<p>Peak Shift ממזער את השימוש צריכת החשמל בשעות של צריכת שיא. האפשרות מנוטרלת כברירת מחדל.</p>
Advance Battery Charge Configuration	<p>Advanced Battery Charge ממזער את תקינות הסוללה ועדיין תומך בשימוש אינטנסיבי במהלך יום עבודה. האפשרות מנוטרלת כברירת מחדל.</p>
Primary Battery Charge Configuration	<p>מאפשר לשנות את התצורה של טעינת הסוללה.</p> <ul style="list-style-type: none"> Adaptive (מסתגלת) (הגדרת ברירת מחדל) Standard (סטנדרטי) ExpressCharge Primarily AC use (שימוש עם זרם חילופין בעיקר) Custom (מותאם אישית)
	<p>הערה: ייתכן שהגדרות הסוללה לא יהיו זמינות לכל סוגי הסוללות. כדי לאפשר אפשרות זו, יש לנטרל את התכונה Advanced Battery Charge (טעינת סוללה מתקדמת).</p>
Intel Smart Connect Technology	<p>תכונה זו מאפשרת למערכת לאתר מדי פעם חיבורים אלחוטיים סמוכים כאשר המערכת במצב שינה. הגדרת ברירת המחדל: Enabled (מופעל)</p>
טבלה 9. POST Behavior	


אפשרות	תיאור
Adapter Warnings	<p>אפשרות להפעיל את הודעת האזהרה של המתאם, כאשר משתמשים במתאמי חשמל מסוימים. האפשרות מופעלת כברירת מחדל.</p> <ul style="list-style-type: none"> Enable Adapter Warnings (הפעל אזהרות מתאם)
Keypad	<p>מאפשר בחירה של אחת משתי דרכים להפעלת לוח המקשים המשובץ במקלדת הפנימית.</p> <ul style="list-style-type: none"> Fn Key Only (מקש Fn בלבד) (הגדרת ברירת המחדל) באמצעות מקש NumLock
Numlock Enable	<p>אפשרות לאפשר או לנטרל את Numlock בעת אתחול המערכת. כברירת מחדל אפשרות זו מאופשרת.</p>
Fn Key Emulation	<p>אפשרות להתאים את תכונת מקש <Scroll Lock> של מקלדת מסוג PS-2 לתכונת מקש <Fn> שבמקלדת מובנית. אפשרות זו מופעלת כברירת מחדל.</p> <ul style="list-style-type: none"> Enable Fn Key Emulation (הפעל הדמיית מקש Fn)
Fn Lock Options	<p>כאשר אפשרות זו מאופשרת היא מאפשרת לשילוב המקשים החמים <Fn> + <Esc> להחליף את אופן הפעולה הראשי של <F1> – <F12> בין הפונקציות הסטנדרטיות והמשניות שלהם.</p> <ul style="list-style-type: none"> Fn Lock Hot Key (מקש חם של נעילת Fn) (הגדרת ברירת מחדל) Standard (סטנדרטי) (הגדרת ברירת המחדל)

אפשרות	תיאור
	– Secondary (משני)
Fastboot	אפשרות להאיץ את תהליכי התיחול. האפשרויות הן: <ul style="list-style-type: none"> Minimal (מינימלית) (הגדרת ברירת מחדל) Thorough (מלא) Auto (אוטומטי)
Extend BIOS POST Time	אפשרות זו יוצרת השהיה נוספת לפני האתחול. הדבר מאפשר לראות את הודעות המצב של בדיקה עצמית בהפעלה (POST). <ul style="list-style-type: none"> 0 seconds (0 שניות) (הגדרת ברירת מחדל) 5 שניות 10 שניות
טבלה 10. Virtualization Support (תמיכה בוירטואליזציה)	
אפשרות	תיאור
Virtualization	אפשרות זו קובעת אם צג מחשב וירטואלי (VMM) יכול להשתמש ביכולות חומרה נוספות המסופקות על-ידי טכנולוגיית הווירטואליזציה של Intel. <ul style="list-style-type: none"> Enable Intel Virtualization Technology (אפשר טכנולוגיית וירטואליזציה של Intel) (הגדרת ברירת המחדל).
טבלה 11. אלחוט	
אפשרות	תיאור
Wireless Switch	אפשרות לקבוע באילו התקנים אלחוטיים ניתן לשלוט באמצעות המתג האלחוטי. האפשרויות הן: <ul style="list-style-type: none"> WWAN Bluetooth ה-WLAN <p>כל האפשרויות מופעלות כברירת מחדל.</p> <p> הערה: עבור מערכת ההפעלה Windows 8.1, האפשרות Wireless Switch (מתג אלחוטי) נשלטת ישירות ממנהל ההתקנים של מערכת ההפעלה. לכן הגדרה זו לא משפיעה על Wireless Switch Behavior (התנהגות מתג אלחוטי).</p>
Wireless Device Enable	אפשרות להפעיל את ההתקנים האלחוטיים הפנימיים. האפשרויות הן: <ul style="list-style-type: none"> WWAN Bluetooth ה-WLAN <p>כל האפשרויות מופעלות כברירת מחדל.</p>
Lid-Mounted Wireless Activity LED	שדה זה מאפשר לשלוט בנורית הפעילות האלחוטית המורכבת על מכסה המערכת. <ul style="list-style-type: none"> Always Off (כבוי תמיד) Led Indicates Wireless Activity (נורית מציינת פעילות אלחוטית) (הגדרת ברירת מחדל)
טבלה 12. Maintenance (תחזוקה)	
אפשרות	תיאור
Service Tag	מציג את תג השירות של המחשב.
Asset Tag	מאפשר לך ליצור תג נכס מערכת, אם עדיין לא הוגדר תג נכס. אפשרות זו לא מוגדרת כברירת מחדל.

אפשרות	תיאור
BIOS Events	הצגת יומן האירועים של BIOS ואפשרות לנקות את היומן. Clear Log (ניקוי היומן)
Thermal Events	הצגת יומן האירועים התרמיים ואפשרות לנקות את היומן. Clear Log (ניקוי היומן)
Power Events	הצגת יומן האירועים של אספקת חשמל ואפשרות לנקות את היומן. Clear Log (ניקוי היומן)

עדכון ה-BIOS

מומלץ לעדכן את ה-BIOS (הגדרת המערכת) בעת החלפת לוח המערכת או אם קיים עדכון זמין. במקרה של מחשבים ניידים, ודא שסוללת המחשב טעונה במלואה ומחוברת לשקע החשמל

1. הפעל מחדש את המחשב.
 2. עבור אל dell.com/support.
 3. הזן את תג השירות או את קוד השירות המהיר ולחץ על שלח.
-  הערה: כדי לאתר את תג השירות, לחץ על **Where is my Service Tag?** (היכן נמצא תג השירות שלי?)
4. אם אינך מצליח לאתר את תג השירות, לחץ על קטגוריית המוצר של המחשב שלך.
 5. בחר את **Product Type** (סוג המוצר) מהרשימה.
 6. בחר את הדגם של המחשב שלך, והדרף **Product Support** (תמיכה במוצר) של המחשב שלך יוצג.
 7. לחץ על **Get drivers** (קבל מנהלי התקנים) ולחץ על **View All Drivers** (הצג את כל מנהלי התקנים).
 - הדרף **Drivers and Downloads** (מנהלי התקנים והורדות) נפתח.
 8. במסך **Drivers and Downloads** (מנהלי התקנים והורדות), תחת הרשימה הנפתחת **Opertating System** (מערכת הפעלה), בחר **BIOS**.
 9. זהה את קובץ ה-BIOS העדכני ביותר ולחץ על **Download File** (הורד קובץ).
- באפשרותך גם לנתח אילו מנהלי התקנים זקוקים לעדכון. כדי לעשות זאת עבור המוצר שלך, לחץ על **Analyze System for Updates** (נתח מערכת לאיתור עדכונים) ובצע את ההוראות על המסך.
10. בחר את שיטת ההורדה המועדפת בחלון **Please select your download method below** (בחר בשיטת ההורדה הרצויה), ולאחר מכן לחץ על **Download File** (הורד קובץ).
 - החלון **File Download** (הורדת קובץ) מופיע.
 11. לחץ על **Save (שמור)** כדי לשמור את הקובץ במחשב.
 12. לחץ על **Run (הפעל)** כדי להתקין את הגדרות ה-BIOS המעודכנות במחשב שלך.
- בצע את ההוראות המופיעות על המסך.

סיסמת המערכת וההגדרה

באפשרותך ליצור סיסמת מערכת וסיסמת הגדרה כדי לאבטח את המחשב.

סוג הסיסמה	תיאור
סיסמת מערכת	סיסמה שעליך להזין כדי להתחבר למערכת.
סיסמת הגדרה	סיסמה שעליך להזין כדי לגשת אל הגדרות ה-BIOS של המחשב ולשנות אותן.

⚠ התראה: תכונות הסיסמה מספקות רמה בסיסית של אבטחה לנתונים שבמחשב.

⚠ התראה: כל אחד יכול לגשת לנתונים המאוחסנים במחשב כאשר המחשב אינו נעול ונמצא ללא השגחה.

הקצאת סיסמת מערכת וסיסמת הגדרה

באפשרותך להקצות סיסמת מערכת ו/או סיסמת הגדרה חדשות או לשנות סיסמת מערכת ו/או סיסמת הגדרה קיימות רק כאשר מצב הסיסמה הוא לא נעול. אם מצב הסיסמה הוא נעול, אינך יכול לשנות את סיסמת המערכת.

הערה: אם מגשר הסיסמה מנוטרל, סיסמת המערכת וסיסמת ההגדרה הקיימות נמחקות, ואינך צריך לציין את סיסמת המערכת כדי להתחבר למחשב.

כדי להיכנס להגדרת מערכת הקש על <F2> מיד לאחר הפעלה או אתחול.

1. במסך **System BIOS** (BIOS מערכת) או **System Setup** (הגדרת מערכת), בחר **System Security** (אבטחת מערכת) ולאחר מכן הקש <Enter>. המסך **System Security** (אבטחת מערכת) יופיע.
2. במסך **System Security** (אבטחת מערכת), ודא שמצב הסיסמה אינו נעול.
3. בחר **סיסמת מערכת**, הזן את סיסמת המערכת שלך והקש <Enter> או <Tab>. היעור בהנחיות הבאות כדי להקצות את סיסמת המערכת:
 - סיסמה יכולה להכיל 32 תווים לכל היותר.
 - סיסמה יכולה להכיל את הספרות 0 עד 9.
 - יש להשתמש רק באותיות קטנות. אותיות רישיות אסורות.
 - ניתן להשתמש אך ורק בתווים המיוחדים הבאים: רווח, ("), (+), (.), (-), (/), (:), (]), (\), (I), (').כשתקבל הנחיה לכך, הזן מחדש את סיסמת המערכת.
4. הקלד את סיסמת המערכת שהזנת קודם לכן ולחץ על **אישור**.
5. בחר **סיסמת הגדרה**, הקלד את סיסמת המערכת שלך והקש <Enter> או <Tab>. תופיע הודעה שתנחה אותך להקליד מחדש את סיסמת ההגדרה.
6. הקלד את סיסמת ההגדרה שהזנת קודם לכן ולחץ על **אישור**.
7. הקש <Esc> ותופיע הודעה שתנחה אותך לשמור את השינויים.
8. הקש <Y> כדי לשמור את השינויים. המחשב יאותחל מחדש.

מחיקה או שינוי של סיסמת מערכת ו/או סיסמת הגדרה קיימת

ודא שנעילת **Password Status** (מצב הסיסמה) מבוטלת (בהגדרת המערכת) לפני שתנסה למחוק או לשנות את סיסמת המערכת ו/או סיסמת ההגדרה. לא ניתן למחוק או לשנות סיסמת מערכת או סיסמת הגדרה קיימות כאשר מצב הסיסמה נעול. כדי להיכנס להגדרת המערכת הקש על <F2> מיד לאחר הפעלה או אתחול.

1. במסך **System BIOS** (BIOS מערכת) או **System Setup** (הגדרת מערכת), בחר **System Security** (אבטחת מערכת) ולאחר מכן הקש <Enter>. המסך **System Security** (אבטחת מערכת) יוצג.
2. במסך **System Security** (אבטחת מערכת), ודא שמצב הסיסמה אינו נעול.
3. בחר **System Password** (סיסמת מערכת), שנה או מחק את סיסמת המערכת הקיימת והקש <Enter> או <Tab>.
4. בחר **Setup Password** (סיסמת הגדרה), שנה או מחק את סיסמת ההגדרה הקיימת והקש <Enter> או <Tab>.

הערה: אם שינית את סיסמת המערכת ו/או סיסמת ההגדרה, הזן מחדש את הסיסמה החדשה כאשר תונחה לעשות זאת. אם מחקת את סיסמת המערכת ו/או סיסמת ההגדרה, אשר את המחיקה כשתופיע ההנחיה.

5. הקש <Esc> ותופיע הודעה שתנחה אותך לשמור את השינויים.
6. הקש <Y> כדי לשמור את השינויים ולצאת מהגדרת המערכת. המחשב יאותחל מחדש.


אבחון

את נתקלת בכעיה במחשב, הפעל את תוכנית האבחון ePSA לפני שתפנה אל Dell לקבלת עזרה טכנית. המטרה של הפעלת תוכנית האבחון היא לבדוק את חומרת המחשב ללא צורך בצירוד נוסף ומבלי להסתכן באובדן נתונים. אם אינך מצליח לתקן את הכעיה בעצמך, צוות השירות והתמיכה יוכל להשתמש בתוצאות האבחון כדי לסייע לך בפתרונה.

הערכת מערכת משופרת לפני אתחול (ePSA)

תוכנית האבחון ePSA (המוכרת גם בשם 'אבחון מערכת') מבצעת בדיקה מקיפה של החומרה. ePSA מוטבעת ב-BIOS ומופעלת על-ידי ה-BIOS ומתוכו. תוכנית אבחון המערכת המוטבעת מציעה סדרת אפשרויות עבור קבוצות התקנים או התקנים ספציפיים, אשר מאפשרת לך:





- להפעיל בדיקות אוטומטית או במצב אינטראקטיבי
- לחזור על בדיקות
- להציג או לשמור תוצאות בדיקות
- להפעיל בדיקות מקיפות כדי לשלב אפשרויות בדיקה נוספות שיספקו מידע נוסף אודות ההתקנים שכשלו
- להציג הודעות מצב שמדווחות אם בדיקות הושלמו בהצלחה
- להציג הודעות שגיאה שמדווחות על בעיות שזוהו במהלך הבדיקה

התראה: להשתמש בתוכנית האבחון של המערכת כדי לבדוק את המחשב שלך בלבד. השימוש בתוכנית זו עם מחשבים אחרים עשוי להציג תוצאות לא תקפות או הודעות שגיאה. 

הערה: בדיקות מסוימות של התקנים ספציפיים מחייבות אינטראקציה עם המשתמש. הקפר תמיד להימצא בקרבת מסוף המחשב כאשר מבוצעות בדיקות אבחון. 

1. הפעל את המחשב.
 2. במהלך אתחול המחשב, הקש על <F12> כשמופיע הסמל של Dell.
 3. במסך של תפריט האתחול בחר באפשרות **Diagnostics (אבחון)**.
- מוצג החלון **Enhanced Pre-boot System Assessment** (הערכת מערכת משופרת לפני אתחול), ובו רשימת כל ההתקנים שזוהו במחשב. האבחון יתחיל להפעיל את הבדיקות על כל ההתקנים שזוהו.
4. אם ברצונך להפעיל בדיקת אבחון בהתקן ספציפי, הקש <Esc> ולחץ על **Yes (כן)** כדי לעצור את בדיקת האבחון.
 5. בחר את ההתקן בחלונית השמאלית ולחץ על **Run Tests (הפעל בדיקות)**.
 6. אם קיימות בעיות, קודי השגיאה מוצגים.
- רשום לפניך את קוד השגיאה ופנה אל Dell.

נוריות מצב התקנים

Icon	תיאור
	מאירה בעת הפעלת המחשב ומהבהבת כשהמחשב נמצא במצב ניהול צריכת חשמל.
	מאירה כשהמחשב קורא או כותב נתונים.
	מאירה או מהבהבת כדי לציין את מצב הטעינה של הסוללה.
	מאירה כשעבודה ברשת אלחוטית מופעלת.

נוריות מצב סוללה

אם המחשב מחובר לשקע חשמל, נורית הסוללה פועלת באופן הבא:

הבהוב לסירוגין של נורית כחומה ונורית לבנה	למחשב הנייד מחובר מתאם זרם חילופין שאינו מאושר או אינו נתמך, שאינו מתוצרת Dell.
הבהוב לסירוגין של נורית כחומה עם נורית לבנה קבועה	כשל סוללה זמני כאשר מתאם זרם חילופין מחובר.
נורית כחומה מהבהבת כל הזמן	כשל סוללה קריטי כאשר מתאם זרם חילופין מחובר.
נורית כבויה	הסוללה במצב טעינה מלאה כאשר יש חיבור למתאם זרם חילופין.
נורית לבנה דולקת	הסוללה במצב טעינה כאשר יש חיבור למתאם זרם חילופין.

מפרט טכני

הערה: ההצעות עשויות להשתנות מאזור לאזור. המפרטים הבאים הם רק אלה שהחוק דורש שיישלחו יחד עם המחשב. לקבלת מידע נוסף על תצורת המחשב, עבור אל **Help and Support** (עזרה וחמיכה) במערכת ההפעלה **Windows** ובחר באפשרות להצגת מידע אודות המחשב שלך.

System Information (פרטי מערכת)	
Intel Lynx point-LP	Chipset (ערכת שבבים)
Processor (מעבד)	
Intel Haswell ULT 15W	Type (סוג)
Intel Celeron	
Intel Core i3	
Intel Core i5	
Video (וידאו)	
משולב בלוח המערכת	Video type (סוג וידאו)
כרטיס מסך משולב	Data bus (אפיק נתונים)
	בקר וידאו:
Intel Integrated HD Graphics	Intel Haswell Celeron
Intel Integrated HD 4400 Graphics	i5-ו-Intel i3
Memory (זיכרון)	
SODIMM שני חריצי	מחבר זיכרון
8 GB-ו-4 GB, 2 GB	Memory capacity (קיבולת זיכרון)
1600MHz DDR3L עבור מעבדי Intel מדור רביעי	Memory type (סוג זיכרון)
2 GB	Minimum memory (זיכרון מינימלי)
8 GB	Maximum memory (זיכרון מקסימלי)
Audio (שמע)	
שמע בשני ערוצים באיכות גבוהה	Type (סוג)
Realtek ALC3234	בקר
24 סיביות (אנלוגי לדיגיטלי ודיגיטלי לאנלוגי)	המרת סטריאו
	ממשק:
שמע באיכות גבוהה	פנימי
מחבר משולב לכניסת מיקרופון/אוזניות סטריאו	חיצוני
שניים (2 וואט לכל ערוץ)	Speakers (רמקולים)
שניים (2 וואט לכל ערוץ)	מגבר רמקול פנימי

Audio (שמע)

בקרי עוצמת קול בקרי מדיה ומקשי פונקציות במקלדת

Communications (תקשורת)

10/100/1000 Mbps Ethernet LAN Network adapter (מתאם רשת)
 Wireless (אלחוט)
 רשת תקשורת מקומית אלחוטית (WLAN) פנימית, Bluetooth
 HSPA+ ו-4G LTE (WWAN) (אופציונלי)

Ports and Connectors (יציאות ומתברים)

Audio (שמע) שקע משולב אחד לשמע נכנס / יוצא
 Video (וידאו) מחבר אחד של 19 פנינים מסוג HDMI
 מחבר אחד של 20 פנינים מסוג mini DisplayPort
 Network adapter (מתאם רשת) מחבר RJ-45 אחד
 מחבר חצי של כרטיס (WLAN) 1 x Mini-Card
 מחבר מלא של כרטיס (mSATA) 1 x Mini-Card
 USB מחבר אחד תואם USB 3.0
 מחבר אחד USB-3.0 מסוג PowerShare
 Memory card reader (קורא כרטיסי זיכרון) קורא MultiMediaCard אחד:
 SD-XC
 פלוס דור קודם - SD
 SDIO
 MMC
 Mini-MMC
 MMC+ (נתמך במצב תאימות MMC בלבד)
 Hi-Density SD
 Hi-capacity SD

Display (צג)

Type (סוג) מגע
 Corning Gorilla Glass NBT
 מונע השתקפות
 מונע הכתמה
 ללא מגע
 HD WLED עם מבטל בוהק
 Size (גודל) 13.30 אינץ'
 Active area (X/Y) (אזור פעיל (X/Y))
 ללא מגע – 330.90 מ"מ x 243.20 מ"מ (13.03 אינץ' x 9.57 אינץ')
 מגע – 330.90 מ"מ x 243.47 מ"מ (13.03 אינץ' x 9.58 אינץ')
 Dimensions (מידות):
 Height (גובה) ללא מגע – 243.20 מ"מ (9.57 אינץ')
 מגע – 243.47 מ"מ (9.58 אינץ')
 Width (רוחב) 330.90 מ"מ (13.03 אינץ')
 גובה-Z



Display (צג)

חזית

- ללא מגע – 22.70 מ"מ (0.89 אינץ')
- מגע – 24.40 מ"מ (0.96 אינץ')

אחור

- ללא מגע – 22.70 מ"מ (0.89 אינץ')
- מגע – 25.60 מ"מ (1.01 אינץ')

משקל (עם סוללה 4 תאים)

ללא מגע – 1.67 ק"ג

Maximum resolution (רזולוציה מקסימלית)

1366 x 768 עם 262 אלף צבעים

בהירות מרבית

200 nits

Refresh rate (בהירות מרבית)

60 Hz

זווית פעולה

0° (סגור) עד 187.5°

זווית תצוגה מינימלית:

CR ≥10 @ 40/45

Horizontal (אופקית)

CR ≥10 @ 15/20

Vertical (אנכית)

0.2148 מ"מ x 0.2148 מ"מ

Pixel pitch (רוחב פיקסל)

מקלדת

מספר מקשים

- ארצות הברית וקנדה: 82 מקשים
- אירופה וברזיל: 83 מקשים
- יפן: 86 מקשים

משטח מגע

שטח פעיל:

81.00 מ"מ (3.18 אינץ')

X ציר

41.00 מ"מ (1.61 אינץ')

Y ציר

Battery (סוללה)

Type (סוג)

- סוללת ליתיום-יון של 4 תאים (3.0 Ahr) (43 Whr)
- סוללת ליתיום-יון של 6 תאים (3.0 Ahr) (65 Whr)

Dimensions (מידות):

עומק:

228.30 מ"מ (8.99 אינץ')

4 תאים ו-6 תאים

גובה:

22.70 מ"מ (0.89 אינץ')

4 תאים

33.95 מ"מ (1.34 אינץ')

6 תאים

רוחב:

49.15 מ"מ (1.94 אינץ')

4 תאים ו-6 תאים

משקל:

259.00 גרם

4 תאים

364.00 גרם

6 תאים

מתח



Battery (טוללה)	
7.40 וולט	4 תאים
11.10 וולט	6 תאים
300 מחזורי פריקה/טעינה	משך חיים
· 4 תאים — 6 שעות	זמן טעינה משוער של הסוללה כשהמחשב כבוי
· 6 תאים — 8 שעות	
Temperature range (טווח טמפרטורות):	
0 °C עד 40 °C (32 °F עד 104 °F)	Operating (בהפעלה)
-40 °C עד 70 °C (-40 °F עד 158 °F)	Non-operating (לא בהפעלה)
ליתיום-יון CR2032 של 3 וולט	Coin-cell battery (סוללת מטבע)

AC Adapter (מתאם זרם חילופין)			
90 וואט (הודו בלבד)	65 וואט ללא BFR/PVC	65 וואט	Type (סוג)
100 VAC עד 240 VAC	100 VAC עד 240 VAC	100 VAC עד 240 VAC	Input voltage (מתח כניסה)
2.5 אמפר	1.70 אמפר	1.70 אמפר	Input current (maximum) (זרם כניסה (מרבית))
50 עד 60 הרץ	50 עד 60 הרץ	50 עד 60 הרץ	Input frequency (תדר כניסה)
4.62 A	3.34 אמפר (רציף)	3.34 אמפר (רציף)	זרם יציאה
19.50 וולט זרם ישר	19.50 וולט זרם ישר	19.50 וולט זרם ישר	Rated output voltage (מתח יציאה נקיב)
Dimensions (מידות):			
32.00 מ"מ (1.30 אינץ')	28.00 מ"מ (1.10 אינץ')	22.00 מ"מ (0.87 אינץ')	Height (גובה)
52.00 מ"מ (2.00 אינץ')	47.00 מ"מ (1.90 אינץ')	66.00 מ"מ (2.60 אינץ')	Width (רוחב)
128.00 מ"מ (5.00 אינץ')	108.00 מ"מ (4.30 אינץ')	106.00 מ"מ (4.17 אינץ')	עומק
Temperature range (טווח טמפרטורות):			
0 °C עד 40 °C (32 °F עד 104 °F)			Operating (בהפעלה)
-40 °C עד 70 °C (-40 °F עד 158 °F)			לא בהפעלה

Physical (פיזי)	
22.70 מ"מ עד 35.90 מ"מ (0.89 אינץ' עד 1.41 אינץ')	גובה (עם לוח WLED)
330.9 מ"מ (13.0 אינץ')	Width (רוחב)
243.2 מ"מ (9.57 אינץ')	עומק
1.68 ק"ג (3.70 ליברות)	משקל (מינימלי)

Environmental (סביבתי)	
Temperature range (טווח טמפרטורות):	
0 °C עד 35 °C (32 °F עד 95 °F)	Operating (בהפעלה)
-40 עד 65 מעלות צלזיוס	Storage (אחסון)
Relative humidity (maximum) (לחות יחסית (מקסימום)):	
10 % עד 90 % (ללא עיבוי)	Operating (בהפעלה)




Environmental (סביבתי)

5 % עד 95 % (ללא עיבוי)	Storage (אחסון)
	Altitude (maximum) (רום (מקסימום)):
-15.2 מ' עד 3048 מ' (-50 רגל עד 10,000 רגל)	Operating (בהפעלה)
0° עד 35°C	
-15.20 מ' עד 10,668 מ' (-50 רגל עד 35,000 רגל)	Non-Operating (לא בהפעלה)
	רטט מרבי:
0.66 Grms, 2 Hz עד 600 Hz	Operating (בהפעלה)
1.30 Grms (2 Hz עד 600 Hz)	Storage (אחסון)
	זעזוע מרבי:
110 G	Operating (בהפעלה)
160 G	Storage (אחסון)
ISA-S71.04-1985 או פחות כמוגדר בתקן	Airborne contaminant level (רמת זיהום אוויר)

6

פנייה אל Dell

 הערה: אם אין ברשותך חיבור אינטרנט פעיל, באפשרותך למצוא מידע ליצירת קשר בחשבונית הרכישה, תעודת המשלוח, החשבון או קטלוג המוצרים של Dell.

חברת Dell מציעה מספר אפשרויות לתמיכה, בטלפון או דרך האינטרנט. הזמינות משתנה בהתאם למדינה ולשירות, וייתכן כי חלק מהשירותים לא יהיה זמינים באזורך. כדי ליצור קשר עם Dell בנושאי מכירות, תמיכה טכנית או שירות לקוחות:

1. עבור אל [dell.com/support](https://www.dell.com/support).
2. בחר קטגוריית תמיכה.
3. בחר פרטים לגבי הארץ או האזור שלך ברשימה הנפתחת **Choose A Country/Region** (בחר ארץ/אזור) בחלק התחתון של הדף.
4. בחר בקישור המתאים לשירות או לתמיכה הנחוצים.